

Školní vzdělávací program pro předškolní vzdělávání

Základní škola a mateřská škola Holubice, okres Vyškov, příspěvková organizace

**„SMĚJEME SE KAŽDÝ DEN“**

**č. j. MŠ 32/2023**

## Obsah

2.	IDENTIFIKAČNÍ ÚDAJE.....	4
3.	OBECNÁ CHARAKTERISTIKA ŠKOLY.....	5
3.1.	Organizační uspořádání školy .....	5
3.2.	Kapacita školy.....	6
4.	PODMÍNKY VZDĚLÁVÁNÍ .....	7
4.1.	Věcné podmínky .....	7
4.2.	Životospráva.....	8
4.3.	Psychosociální podmínky .....	9
4.4.	Organizace dne .....	10
4.4.1	Režim stravování.....	12
4.5.	Řízení mateřské školy.....	12
4.6.	Personální zajištění .....	14
4.7.	Spoluúčast rodičů.....	15
4.8.	Vzdělávání dětí se speciálními vzdělávacími potřebami.....	16
4.9.	Vzdělávání dětí nadaných .....	17
4.10.	Vzdělávání dětí od dvou do tří let.....	18
4.11.	Vzdělávání dětí s odlišným mateřským jazykem.....	19
5.	ORGANIZACE VZDĚLÁVÁNÍ.....	20
5.1.	Přijímání dětí k předškolnímu vzdělávání .....	20
5.2.	Charakteristika tříd .....	21
5.3.	Zařazování dětí do jednotlivých tříd .....	21
5.4.	Organizace dne ve třídách .....	22
5.5.	Souběžné působení dvou pedagogů ve třídě.....	23
5.6.	Individuální vzdělávání.....	23
6.	CHARAKTERISTIKA VZDĚLÁVACÍHO PROGRAMU .....	24
6.1.	Postavení školního vzdělávacího programu.....	24
6.2.	Dlouhodobé vzdělávací cíle.....	24
6.3.	Přístupy, metody a formy vzdělávání.....	25
6.4.	Prostředí, které chceme v mateřské škole vytvořit .....	26
6.5.	Zajištění průběhu vzdělávání dětí se speciálními vzdělávacími potřebami a dětí mimořádně nadaných .....	26
6.6.	Zajištění průběhu vzdělávání dětí od dvou do tří let .....	28
6.7.	Zajištění průběhu vzdělávání dětí s odlišným mateřským jazykem.....	28

7.	VZDĚLÁVACÍ OBSAH .....	30
7.1.	ZÁŘÍ .....	30
7.2.	ŘÍJEN.....	34
7.3.	LISTOPAD.....	39
7.4.	PROSINEC .....	43
7.5.	LEDEN .....	47
7.6.	ÚNOR.....	51
7.7.	BŘEZEN .....	56
7.8.	DUBEN.....	62
7.9.	KVĚTEN.....	67
7.10.	ČRVEN .....	73
8.	EVALUAČNÍ SYSTÉM .....	76

## 1. IDENTIFIKAČNÍ ÚDAJE

**Název programu:** Školní vzdělávací program pro předškolní vzdělávání

**Název a adresa školy:** Základní škola a mateřská škola Holubice,  
okres Vyškov, příspěvková organizace  
Holubice 20  
683 51 Holubice

**Ředitelka:** PaedDr. Radka Matějková, DiS., MBA

**Kontakty:** telefon: 733 386 077  
e-mail: [reditelka@zsholubice.cz](mailto:reditelka@zsholubice.cz)  
web: [www.zsholubice.cz](http://www.zsholubice.cz)  
IČ: 71005013  
REDIZO: 600125769

**Zřizovatel:** Obec Holubice  
Holubice 61  
683 51 Holubice

**Platnost dokumentu od:** 11.10.2022

**Aktualizace:** 20.4.2026

**Podpis ředitelky:**

Vypracoval kolektiv pedagogů MŠ

## **2. OBECNÁ CHARAKTERISTIKA ŠKOLY**

Provoz mateřské školy byl v Holubicích slavnostně zahájen 1. dubna 1955. Mateřská škola se nacházela v budově dnešní základní školy. Do 31. prosince 2002 byla mateřská škola samostatnou institucí. Od 1. ledna 2003 je mateřská škola spojena se základní školou v jeden právní subjekt. V roce 2015 bylo zvětšeno a přesunuto 2. oddělení mateřské školy do nově přistavěné budovy. V prosinci roku 2020 pak bylo otevřeno třetí oddělení na odloučeném pracovišti Holubice 434, v bytovém domě v přízemních nebytových prostorách se zahradou. Od 1.9.2024 se dvě třídy z prostor základní školy přesunuly do nově postavené budovy se zahradou a výhledem na celé Holubice. Zároveň se tak mateřská škola rozrostla o další dvě třídy. V současnosti má mateřská škola pět věkově smíšených tříd. Přijímány jsou děti zpravidla ve věku od 3 do 6 let. V současné době je kapacita všech pěti tříd mateřské školy 120 dětí. Všechny třídy mají k dispozici svoje samostatné šatny a sociální zařízení.

Součástí obou budou mateřské školy je i zahrada. Děti zde mají k dispozici pískoviště, skluzavky a houpačky. Školní zahrada je v případě vhodného počasí využívána v dopoledních i odpoledních hodinách. Zároveň má mateřská škola k dispozici prostory obecní sportovní haly.

Provozní doba obou pracovišť mateřské školy je 6.30 – 16.30 hodin. Je zajištěn pravidelný denní rytmus, který je však současně flexibilní a přizpůsobuje se aktuálně vznikajícím potřebám školy či dětí.

### **2.1. Organizační uspořádání školy**

Děti jsou v mateřské škole rozděleny do věkově smíšených tříd - Sluníček, Vodníčků, Plamínek a Kytíček v hlavní budově a Hvězdiček na odloučeném pracovišti. Práce dětí vystavujeme na chodbách a v šatnách. Při zařazování dětí do tříd se snažíme zohlednit sourozenecké vazby i přání rodičů, pokud je to možné. Každou třídu vedou dvě paní učitelky, které jsou zodpovědné za výuku a vzdělávání v souladu ŠVP a TVP. Dále zodpovídají za spisy dětí a veškeré náležitosti, kterými musí být opatřeny. Mateřská škola má celodenní provoz od 6.30 do 16.30 hod.

## 2.2. Kapacita školy

Celková kapacita mateřské školy je 120 dětí (hlavní budova MŠ Holubice 561 – 96 dětí, pracoviště MŠ Holubice 434 – 24 dětí. Lesní mateřská škola 16 dětí.

Počet tříd: 5

Hlavní budova – 4 třídy (Kytičky, Plamínci, Sluníčka, Vodníčci) a odloučené pracoviště – 1 třída (Hvězdičky).

Kytičky: 24 dětí ve věku 3 – 7 let, 2 kmenové učitelky

Plamínci: 24 dětí ve věku 3 – 7 let, 2 kmenové učitelky

Sluníčka: 24 dětí ve věku 3 – 7 let, 2 kmenové učitelky

Vodníčci: 24 dětí ve věku 3 – 7 let, 2 kmenové učitelky

Hvězdičky: 24 dětí ve věku 3 – 7 let, 2 kmenové učitelky

### **Na co se zaměříme:**

- vyvážené heterogenní uspořádání tříd
- vytvoření herních koutů a center
- dostatečné personální zajištění – asistentky, chůvy

## 3. PODMÍNKY VZDĚLÁVÁNÍ

### 3.1. Věcné podmínky

Předškolní vzdělávání na všech úrovních se uskutečňuje ve třech třídách, které jsou dostatečně velké, vzdušné a dobře větratelné a plně vyhovují individuálním činnostem dětí. Dětský nábytek, lůžka, hygienická zařízení (umývárny a toalety) jsou přizpůsobena dětské velikosti a jsou zdravotně nezávadná. Třídy jsou průběžně vybavovány moderními, výukovými i zájmovými pomůckami a hračkami. Dobře jsou vymezená místa pro dostatečné množství hraček, pomůcek pro rozvíjení, vědění, experimentování, výtvarné a pracovní vyjádření s ohledem na věk dětí. Vše je dostupné dětem k samostatnému výběru. Informace ke vzdělávání dětí jsou pro rodiče přehledně umístěné v šatnách nebo na chodbách mateřské školy, kde se nachází také nástěnky, které slouží zároveň k prezentaci výtvarných a pracovních děl dětí. Mateřskou školu v Holubicích obklopuje zahrada, kde je prosluněná i příjemně stinná část. V zadní části zahrady je umístěno víceúčelové hřiště. Kreativní a dramatické výchově je určeno pískoviště s dřevěným domečkem. K rozvoji dětí v oblasti environmentální slouží několik záhonků, kde lze pěstovat zeleninu, ale i bylinky do školní kuchyně. Další možností, kde si mohou děti hrát, je školní dvorek, který je potažen umělou trávou a je využíván pro sportování dětí. Na zahradě detašovaného pracoviště, které je umístěno v přízemí bytového domu, je pro děti velké pískoviště, zatravněná plocha s drobnými houpadly a vydlážděná část, která slouží k ostatním pohybovým aktivitám. Venkovní využití je k dispozici množství hraček k tvořivým hrám v písku.

#### **Na co se zaměříme:**

- rozšířit vybavení zahrady o přírodní herní prvky
- vytvořit přírodní zahradu pro venkovní výuku (hmyzí hotel, krmítka...)
- rozšířit zahrádku se záhony
- vytvořit funkční školní zahrady
- propracovat hrací centra a specificky je vybavit

### 3.2. Životospráva

Mateřská škola má vlastní, komplexně zrekonstruovanou, moderně zařízenou školní kuchyni a jídelnu. Je zachovávána vhodná skladba jídelníčku, za zdravou technologii přípravy pokrmů a nápojů odpovídá vedoucí školní jídelny. Děti jsou vedeny ke stolování v klidné, pohodové atmosféře. Děti nejsou do jídla nuceny, ale motivovány, aby jídlo ochutnaly. Mohou si samy říci, kolik jídla chtějí a mohou si i přidat. Jsou respektovány stravovací omezení ze zdravotních důvodů. Pitný režim je zajištěn po celý den. Ve třídě je neustále k dispozici dostatek tekutin (nabídka výběru pití – voda, čaj), které jsou podávány v malých džbancích, se kterými se dětem dobře manipuluje. Mohou si tak samy dle potřeby nalévat pití do svého hrnečku. Starší děti si nalévají pití samy a mladším dětem pomáhají paní učitelky.

Děti jsou každodenně a dostatečně venku, je sledována kvalita ovzduší. Zahrada i interiér mateřské školy jsou uzpůsobeny tak, aby dětem umožňovaly dostatek volného pohybu. Za příznivého počasí je výchovně vzdělávací činnost v maximální míře přenášena na školní zahradu, do přírodního i jiného prostředí v okolí školy se zabezpečením dostatečného prostoru pro volné pohybové aktivity dětí. Při nevyhovujících podmínkách pro pobyt venku bude pobyt venku zkrácen nebo nahrazen vhodnou aktivitou ve třídě.

Denní program respektuje individuální potřebu aktivity, spánku a odpočinku jednotlivých dětí. Děti nejsou nuceny ke spánku. Veškeré snažení všech zaměstnanců školy směřuje k tomu, aby zde dítě bylo maximálně šťastné a spokojené. Dospělí se chovají tak, aby byli dětem přirozeným vzorem.

Ve vzdělávání dětí upřednostňujeme rozvíjení smyslového vnímání jako základu veškerého přirozeného poznávání a denně se věnujeme též prevenci vadné výslovnosti – zařazování jazykových chviliek, rozvoji komunikativních dovedností dětí. Děti mají dostatek prostoru k soustředění na činnost, kterou právě vykonávají, mají možnost ji dokončit dle svého přání a uvážení. Respektuje se potřeba soukromí dítěte.

Pedagogové v rámci dodržování struktury denního režimu vždy přihlížejí k individuálním potřebám dětí a také jejich fyziologickým specifikům. To platí zejména v případech dětí mladších tří let nebo dětí se speciálně vzdělávacími potřebami. V těchto případech může být program odchýlen vlivem aktuálního „rozpoložení“ dětí či únavě. Vždy je nutné dbát citlivě

a empaticky na potřeby konkrétního dítěte.

#### **Na co se zaměříme:**

- obohacovat stravování dětí zajímavými a zejména zdravými surovinami
- rozvíjet samostatnost dětí při stravování
- vytvořit vhodný koutek pro klidové činnosti během odpoledního odpočinku
- zlepšit sebeobsluhu dětí při převlékání a stolování ve spolupráci s rodiči
- pracovat na kvalitní informovanosti rodičů
- zajistit personální oporu u dětí mladších tří let
- zajistit logopedickou péči a přítomnost speciálního pedagoga v řadách pedagogů mateřské školy

### **3.3. Psychosociální podmínky**

Pro příznivý rozvoj dětí je velmi důležitá adaptace na kolektivní pobyt v MŠ, proto je dětem věnován dostatek času podle jejich individuálních potřeb. Vytváříme příjemnou, klidnou a přátelskou atmosféru, aby se děti cítily spokojeně, jistě a bezpečně. Nastavením denního režimu dne se snažíme respektovat potřeby dětí tak, aby nebyly neúměrně zatěžovány spěchem ani nadměrnou náročností nabízených činností. Nepodporujeme nezdravou soutěživost. Děti mají rovnocenné postavení a žádné z nich není zvýhodňováno ani znevýhodňováno. Všechny děti mají nejen svá práva, stejné možnosti, ale také povinnosti. Volnost a osobní svoboda dětí je dobře vyvážená s nezbytnou mírou omezení. Tato omezení vyplývají z nutnosti dodržovat v mateřské škole potřebný řád a učit se pravidlům soužití, která využíváme pro stmelování vztahů v kolektivu a při řešení problémů. Pedagog je dětem ve všem nápomocný, zároveň ale podporuje jejich samostatnost, sebedůvěru, umožňuje dětem spolupracovat, komunikovat, hledat řešení. V dětech rozvíjíme citlivost pro vzájemnou toleranci, ohleduplnost, zdvořilost a vzájemnou pomoc. Při komunikaci s dětmi převažuje pozitivní hodnocení, vyhýbáme se negativním slovním komentářům. Všimáme si neformálních vztahů mezi dětmi ve třídě a nenásilně je

ovlivňujeme prosociálním směrem (prevence šikany a jiných sociálně patologických jevů u dětí).

**Na co se zaměříme:**

- poskytovat dětem dostatek možností pro jejich vlastní vyjádření
- podporovat děti v jejich samostatných pokusech

### **3.4. Organizace dne**

Příchod a odchod dětí je vymezen mezi 6.30 a 8.15 hod. V případě aktuální individuální potřeby je pružný. Rodič je povinen respektovat režim školy a při pozdním příchodu nenarušovat vzdělávání ostatních dětí. V případě požadavku na docházku dítěte v určitou hodinu z důvodu doplňkového programu školy, jsou rodiče vždy informováni prostřednictvím nástěnek v jednotlivých třídách a přes aplikaci Naše MŠ konkrétní třídy, případně na webu školy.

Třídy jsou heterogenní. Umístění dětí do tříd vychází z potřeb dětí, jejich schopností, přání rodičů, pokud to umožní technické podmínky. Naším zájmem je především spokojené dítě. Vzdělávací nabídka pro každý den je připravena tak, aby poměr mezi řízenými a spontánními činnostmi byl vyvážený. Denně jsou zařazeny aktivity podporující zdraví dětí. Maximálně respektujeme individuální potřebu spontánní hry. Denní řád je rozvolněný, vychází z potřeb dětí a nahodilých situací s respektem zachování intervalů mezi podávanými jídly.

Dopolední i odpolední svačinky jsou dětem k dispozici dle hygienických norem, ale tak, aby děti mohly svačit podle své potřeby. Oběd je společný. Děti jsou motivovány k jídlu, nejsou však nikdy nuceny. Pitný režim hlídáme po celý den a pravidelně připomínáme a doléváme dětem do vlastních hrnečků několik druhů nápojů, každému k chuti.

Vzdělávání dětí se uskutečňuje průběhu celého dne. Individuálně se věnujeme potřebám dětí. Každé dítě má veden svůj záznam, kam se zaznamenává průběh, vývoj a pokrok vzdělávání. Děti mají dostatek prostoru ke spontánní hře.

Režim dne je stanoven s ohledem na individuální potřeby dětí.

6.30 – 8.15	příchod a přivítání dětí do mateřské školy, seznámení s nabízenými činnostmi a plánem dne, děti se věnují spontánní hře
8.15 – 8.45	úklid hraček, pohybové a hudební aktivity, probíhá ranní cvičení
8.45 – 9.15	osobní hygiena, postupná přesnídávka
9.15 – 9.45	řízené činnosti vedené učitelkou, věnují se společně výchovně vzdělávací činnosti
9.45 – 11.45	pobyt venku – chodíme s dětmi na vycházky po okolí, trávíme čas na školní zahradě, využíváme i obecní sportovní halu
11:30 – 12.15	osobní hygiena, oběd
12.15 – 14.00	v této době se děti připravují na odpočinek a následně odpočívají při četbě, dětem, které nespí, jsou nabízeny klidové činnosti
14.00 – 14.45	osobní hygiena, svačina
14.30 – 16.30	spontánní aktivity, možnost pokračovat v započatých pracích dne, v případě vhodného počasí pobyt na zahradě MŠ, odchod dětí domů, uzavření mateřské školy

Dětem je k dispozici nabídka různorodých aktivit, jak skupinových, tak individuálních. Jsou podporovány k vlastní aktivitě a experimentování a respektujeme aktuální potřeby každého dítěte. Mají možnost se řízené aktivity nezúčastnit a hrát si v soukromí. Denně je zařazován pobyt venku s přihlédnutím k aktuálnímu počasí. Ve výjimečném případě (inverze, silný mráz, vytrvalý déšť, náledí, silný vítr) je pobyt venku zrušen nebo zkrácen. Děti chodí na procházky, hrají si na školní zahradě, popř. navštěvují obecní sportovní halu.

#### **Na co se zaměříme:**

- důsledná informovanost rodičů
- DVPP v oblasti venkovní výuky

### 3.4.1 Režim stravování

**8.45 – 9.15** je podávána přesnídávka

Jídlo je připraveno ve třídě. Děti si samostatně berou svačinku i pití, mladším dětem pomáhá učitelka. Po jídle nádobí samostatně odnášejí na určené místo ve třídě.

**11.30 – 12.00** je podáván oběd

Děti si samostatně připravují talířek s příborem a nalévají si pití. Polévka je dětem nalévána učitelkou u stolečků. Pro druhé jídlo si děti chodí samostatně. Na velikosti porce se domlouvají s paní kuchařkou, která jídlo vydává. Po jídle si všichni nádobí odnášejí na místo k tomu určené.

**14.15 – 14.45** je podávána odpolední svačina

Postup je stejný jako při podávání přesnídávky.

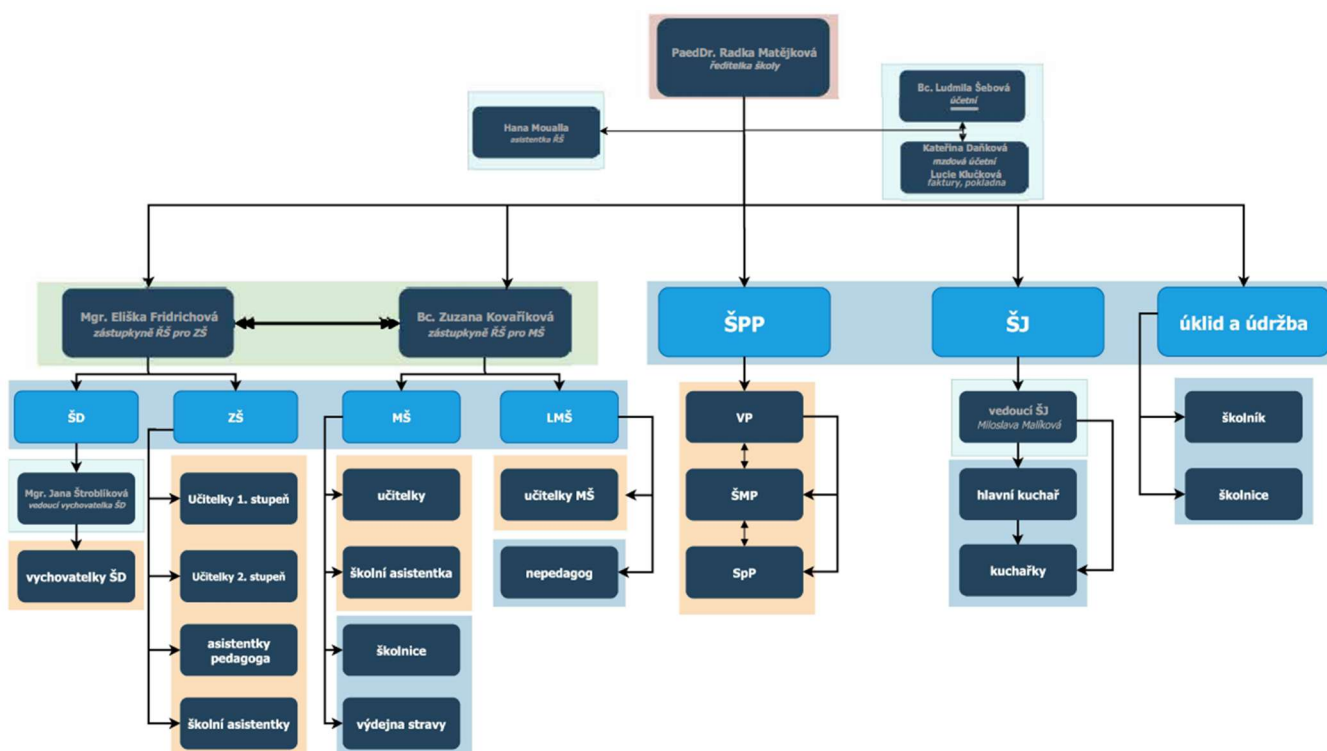
Pitný režim je zajišťován po celý den.

**Na co se zaměříme:**

- vést děti k samostatnosti a k sebeobsluze

### 3.5. Řízení mateřské školy

Mateřská škola je součástí subjektu Základní škola a mateřská škola Holubice, okres Vyškov, příspěvková organizace. Ředitelkou je PaedDr. Radka Matějková, DiS., MBA, zástupkyní pro MŠ Bc. Zuzana Kovaříková. V mateřské škole pracuje dvanáct učitelek, chůva pro děti předškolního věku a šest školnic. Zaměstnanci jsou o dění ve škole informováni prostřednictvím porad, e-mailových zpráv, popř. prostřednictvím uzavřené komunikační skupiny pedagogických pracovníků pro okamžité operativní řešení záležitostí. Rodiče jsou informováni prostřednictvím osobní komunikace, aplikace Naše MŠ, formou nástěnek a webových stránek školy.



Povinnosti, pravomoci a úkoly všech pracovníků jsou jasně vymezeny. Každý zaměstnanec pracuje dle svých kompetencí, za jejichž plnění osobně zodpovídá (pracovní náplň, řád školy, směrnice) a je schopen svoji práci zpětně hodnotit. Je vytvořen vnitřní i vnější informační systém – komunikace, nástěnky, webové stránky školy. K zajištění informovanosti slouží pedagogické a provozní porady. Se zřizovatelem spolupracujeme v oblasti materiálního zajištění provozu školy, plánování větších oprav, zpracování finančních plánů apod. Děti se účastní kulturních akcí pořádaných obcí, což přispívá k upevnění vztahů mezi školou a obcí. Spolupracujeme se základní školou, kde se děti předškolního věku seznamují s výukou v první třídě.

Ředitelka školy provádí kontrolu PO a BOZP pracovníků školy. Zástupkyně ředitelky pro MŠ kontroluje práci pedagogů prostřednictvím hospitací, o nichž pořizuje záznamy. Dále se zástupkyně účastní pravidelně porad vedení školy, učitelky pedagogických rad a provozních porad MŠ. Problémy se snažíme řešit včas. Ředitelka dává zástupkyni pro MŠ plnou pravomoc v nákupu učebních pomůcek, vybavení tříd nebo při věcném uspořádání tříd. Zástupkyně vybavuje třídy na základě návrhů a požadavků učitelek. Naším cílem je vytvořit ovzduší vzájemné důvěry, tolerance a více zapojit učitelky do řízení mateřské školy.

Ponechat jim dostatek prostoru a respektovat jejich názor. Podporujeme týmovou spolupráci pedagogů.

**Na co se zaměříme:**

- hospitační a kontrolní činnost, sdílené praxe v okolních mateřských školách, popř. sdílení praxí v rámci naší mateřské školy

### **3.6. Personální zajištění**

Ředitelka:	PaedDr. Radka Matějková, DiS., MBA
Zástupkyně ředitelky pro MŠ:	Bc. Zuzana Kovaříková
Počet učitelek:	MŠ hl. budova: 4 MŠ odl. pracoviště: 2 LMŠ: 2
Další pracovníci:	Chůva pro LMŠ: 1 Školnice: 6

Předpoklady pro výkon činnosti pedagogických pracovníků, jejich vzdělávání a kariérní systém upravuje zákon 563/2004 Sb. Učitelky se aktivně po celý rok zapojují do samostudia, účastní se seminářů zaměřených na problematiku předškolní výchovy. Pedagogické pracovnice spolupracují na vytváření vzdělávacího programu a týdenních plánech. Spolu s učitelkami se dětem věnují dle individuální potřeby asistentky pedagoga a školní asistentky. Externě mateřská škola spolupracuje s logopedkou, která zajišťuje depistáž a zaškoluje pedagogy a rodiče. Pedagogové provádějí pedagogickou diagnostiku dětí se souhlasem rodičů a společně s odborníky z PPP, SPC, praktickými lékaři a dalšími specialisty individuálně pracují s každým dítětem, vytvářejí IVP a podle něj vzdělávají. Mateřská škola je připravena personálně i odborně přijmout děti s handicapem k integrovanému předškolnímu vzdělávání. Provoz a péči o školní budovy zajišťuje školnice, o stravu se stará vedoucí školního stravování a tři kuchařky. Pedagožky analyzují věkové a individuální potřeby dětí, zajišťují profesionální péči o dítě, jejich výchovy a vzdělání. Realizují individuální i skupinové činnosti směřující cílevědomě k rozvoji dětí,

rozšiřování jejich kompetencí, schopností, dovedností, poznatků, postojů. Využívají odborných metodik a uplatňují didaktické prvky odpovídající věku a individualitě dětí. Provádějí evaluační činnost, sledují a posuzují účinnost vzdělávacího programu., kontrolují a hodnotí výsledky své práce, sledují a hodnotí individuální pokroky dětí v jejich rozvoji a učení, kontrolují a hodnotí podmínky, v nichž se vzdělávání uskutečňuje.

Výsledky evaluace samostatně uplatňují v projektování i v procesu vzdělávání. Provádějí poradenské činnosti pro rodiče ve věcech výchovy a vzdělávání jejich dětí v rozsahu odpovídajícím pedagogickým kompetencím předškolního pedagoga a mateřské školy. Analyzují vlastní vzdělávací potřeby, vzdělávají se, sebevzdělávají (odborná literatura, knihy a časopis, internet...), ředitelka sleduje další růst profesních kompetencí pedagogů a vytváří podmínky pro jejich další systematické vzdělávání.

#### **Na co se zaměříme:**

- zlepšovat kvalifikaci učitelek a podporovat je v dalším vzdělávání
- uplatňovat nové metody a poznatky ve vzdělávání
- stabilizovat pracovní tým

### **3.7. Spoluúčast rodičů**

V předškolním vzdělávání je spolupráce s rodiči velmi důležitým aspektem. Učitelka s nimi komunikuje nejen při předávání dítěte, ale rodiče mají možnost si domluvit předem schůzku s třídními učiteli, či vedením školy. Rodiče jsou informováni o průběhu pobytu dítěte v mateřské škole, jeho rozvoji a učení, o individuálních pokrocích, aktivitách a organizaci. Potřebné informace také získávají na nástěnkách v šatně a na webových stránkách školy. Mají možnost podílet se na dění v mateřské škole, účastnit se různých akcí a programů (podzimní dílničky, vánoční besídky, jarní tvoření, besídky pro maminky, rozloučení s předškoláky...). Pedagogové chrání soukromí rodiny a zachovávají diskrétnost. Jednají s rodiči ohleduplně, taktně, s vědomím, že pracují s důvěrnými informacemi. Naším záměrem je umožnit rodičům setkávání s odborníky a konzultovat s nimi výchovné problémy.

### **Na co se zaměříme:**

- pokračovat v nabídce individuálních konzultací
- pořádat semináře s odborníky určené rodičům
- rozšířit množství akcí a zapojení rodičů při jejich plánování
- zkvalitňovat webové stránky
- umožnění návštěvy mateřské školy před nástupem dítěte
- komunikace mezi pedagogem a rodičem (výměna informací při předávání, dítěte, konzultace s odborníkem – doporučení PPP, logoped)

### **3.8. Vzdělávání dětí se speciálními vzdělávacími potřebami**

Pro děti se speciálními vzdělávacími potřebami se v mateřské škole snažíme zajistit takové podmínky, které respektují individuální potřeby daného dítěte. Integrace do klasické mateřské školy dítěti poskytne kontakt s vrstevníky, umožní přirozené učení a zabrání izolaci od běžného fungování v kolektivu. Cílem je děti se speciálními vzdělávacími potřebami vést k samostatnosti, podporovat v učení a vzájemné komunikaci, a především maximálně využít potenciál každého dítěte s ohledem na jeho individuální potřeby.

V souladu s individuálním vzdělávacím plánem (IVP) vypracovaným na základě doporučení školského poradenského zařízení a ve spolupráci s rodiči se přizpůsobují podmínky v mateřské škole s cílem umožnit:

- individuální obsah, formu i metody vzdělávání
- přítomnost asistenta pedagoga, pokud byl doporučen
- realizaci všech doporučených podpůrných opatření.

Nejčastějším důvodem speciálních vzdělávacích potřeb dětí bývají potíže s chováním a počáteční potíže s učením. Zákonným zástupcům dětí, u kterých se tyto problémy objevují, doporučujeme po konzultaci se speciálním pedagogem s jejich souhlasem vyšetření v

pedagogicko – psychologické poradně (PPP). Na základě výsledků tohoto vyšetření poté přistupujeme k individuálnímu vzdělávání dítěte dle daných doporučení.

### **3.9. Vzdělávání dětí nadaných**

V mateřské škole je umožněno individuální vzdělávání nejen dětem se vzdělávacími obtížemi, ale také dětem nadaným. Zjišťování mimořádného nadání provádí po dohodě s rodiči školní speciální pedagog a poté školské poradenské zařízení.

Snažíme se obsah a podmínky vzdělávání přizpůsobit mimořádným schopnostem a znalostem těchto dětí, případně je doplnit o další možnosti dle zájmů konkrétního dítěte.

Dětem jsou nabízeny různorodé aktivity, je jim umožněno objevování nových informací a souvislostí. Mají k dispozici tematické encyklopedie, prostor i materiál pro složitější činnosti, mohou samostatně číst nebo počítat. Je respektován jejich výběr oblasti zájmu.

Individuální vzdělávání nadaných dětí je realizováno dvěma způsoby:

- obohacováním obsahu vzdělávání
- rychlejším tempem vzdělávání

Cílem je stimulovat potenciál dětí a podporovat a dále rozvíjet jejich nadání tak, aby bylo možné jej v budoucnu, zejména při školní docházce, využít.

#### **Na co se zaměříme:**

- individuální práce a přístup k mimořádně nadaným dětem
- nákup pomůcek pro děti se speciálními vzdělávacími potřebami
- vytvořit hrací koutky a specializovaná centra
- relaxační a klidové zóny
- DVPP pedagogů v oblasti SVP

### **3.10. Vzdělávání dětí od dvou do tří let**

Mateřská škola je pro dítě ve věku od dvou let zpravidla první institucí, kde přichází do kolektivu vrstevníků, kde se vzdělává, proto se snažíme vytvářet takové prostředí, kde se děti této věkové kategorie cítí dobře, spokojeně a bezpečně. Učitelky se snaží aktivně podněcovat pozitivní vztahy, které vedou k oboustranné důvěře a spolupráci s rodinou.

Vzhledem k podmínkám, které mateřská škola Holubice má, je možné přijímání dětí mladších tří let pouze do tříd hlavní budovy.

Vzdělávání dvouletých dětí má svá specifika, a proto se naše škola snaží o to, aby byly v co nejvyšší míře respektovány vývojové potřeby těchto dětí. Prostředí třídy je upraveno tak, aby poskytovalo dostatečný prostor pro volný pohyb a hru dětí, umožňovalo variabilitu v uspořádání prostoru a zabezpečovalo možnost průběžného odpočinku. Třída je vybavena jak skříňkami uzavíratelnými, dostatečně zabezpečenými pro ukládání hraček a pomůcek, tak skříňkami s volným přístupem. Ve třídě jsou nastavena dětem srozumitelná pravidla pro používání a ukládání hraček a pomůcek. Máme tu hračky a didaktické pomůcky vhodné jak pro děti předškolního věku, tak i pro děti dvouleté.

Stávající hygienické předpisy pro vzdělávání dětí ve věku od 2 do 3 let jsou již zohledněny (viz vyhláška č. 410/2005 Sb., o hygienických požadavcích na prostory a provoz zařízení a provozoven pro výchovu a vzdělávání dětí a mladistvých, ve znění pozdějších předpisů). Pro lepší přístupnost toalety máme pro menší děti v umývárně schůdky.

Ve škole je zavedený pravidelný denní režim, který respektuje potřeby dětí. Děti mají dostatek času na stravování i na odpočinek, dle potřeb dětí lze vymezenou dobu pro tyto činnosti prodloužit.

#### **Na co se zaměříme:**

- připravit oddechový koutek pro dvouleté a tříleté děti
- zajistit hračky a vybavení určené pro menší děti
- zajistit místo pro odpovídající osobní hygienu dvouletých dětí

### **3.11. Vzdělávání dětí s odlišným mateřským jazykem**

Mateřská škola poskytuje jazykovou přípravu dětem s odlišným mateřským jazykem tak, aby byl zajištěn jejich plynulý přechod do základního vzdělávání na základní škole. Dětem s nedostatečnou znalostí českého jazyka je poskytována jazyková podpora již od samotného nástupu do mateřské školy. Při práci s třídou je pak na dítě brán ohled, a jsou mu proto uzpůsobeny didaktické postupy. Dítě je podporováno k osvojení českého jazyka. Pokud začnou mateřskou školu navštěvovat alespoň 4 cizinci v povinném předškolním vzdělávání v rámci jednoho místa poskytovaného vzdělávání, zřídí ředitelka mateřské školy skupinu pro bezplatnou jazykovou přípravu pro zajištění plynulého přechodu do základního vzdělávání v souladu s vyhláškou č. 14/2005 Sb., o předškolním vzdělávání, ve znění pozdějších předpisů. Při přechodu na základní školu by děti s nedostatečnou znalostí českého jazyka měly mít takové jazykové a sociokulturní kompetence v českém jazyce, které jim umožní se zapojit do výuky a dosáhnout školního úspěchu.

#### **Na co se zaměříme:**

- vzdělávání pedagogů v oblasti práce s dětmi s odlišným mateřským jazykem
- materiální a didaktické vybavení pro potřeby vzdělávání dětí s odlišným mateřským jazykem
- spolupráce s rodiči dětí s odlišným mateřským jazykem

## 4. ORGANIZACE VZDĚLÁVÁNÍ

### 4.1. Přijímání dětí k předškolnímu vzdělávání

S účinností od 1.9. 2017 je zavedeno povinné předškolní vzdělávání, a to pro děti, které dosáhnou pátého roku, věku (od počátku školního roku, který následuje po dni, kdy dítě dosáhne pátého roku). K předškolnímu vzdělávání budou dle novely zákona č. 561/2004 Sb., v platném znění, přednostně přijímány děti, které k datu 31.8. v daném roce dovršily věk pěti let. Dále budou přednostně přijímány děti, které do konce srpna dovrší věk tří let. Při volné kapacitě mohou být přijaty děti mladší tří let. Všechny děti před přijetím do mateřské školy musí být zcela hygienicky samostatné.

Nástup všech nově přijatých je k 1. 9. daného roku. Od tohoto data budou platit zákonní zástupci úplatu dle vyhlášky č.14/2005 Sb., o předškolním vzdělávání v platném znění. Ředitelka MŠ rozhoduje o přijetí dítěte, popřípadě stanoví zkušební pobyt dítěte, jehož délka nesmí přesáhnout 3 měsíce. Předškolní vzdělávání se organizuje pro děti zpravidla ve věku od 3 do 6 let. Dítě mladší 3 let nemá na přijetí do mateřské školy právní nárok. Zákonný zástupce dítěte s cizím státním občanstvím doloží doklad o povolení pobytu na území ČR.

Ředitelka MŠ stanoví po dohodě se zřizovatelem místo, termín a dobu podání žádosti o přijetí dětí k předškolnímu vzdělávání v období od 16. března do 16. dubna. Konkrétní termín zápisu zveřejní způsobem v místě obvyklém (vývěsky v mateřské škole, hlášení místního rozhlasu, web, zpravodaj). Seznam nově přijatých dětí, zveřejní pod přiděleným registračním číslem ředitelka školy na místě veřejně přístupném – vývěska u vchodu do hlavní budovy mateřské školy a na webových stránkách školy po dobu 15 dní. Rozhodnutí o nepřijetí je možné vyzvednout osobně u zástupkyně ŘŠ pro MŠ, popř. bude zasláno doporučeně zákonným zástupcům. Proti rozhodnutí je nutné podat odvolání do 15 dnů od zveřejnění. Odvolání se podává u ředitelky mateřské školy a rozhoduje o něm Krajský úřad Jihomoravského kraje.

Při přijímání dítěte je třeba dodržovat podmínky stanovené zvláštním právním předpisem (§50 zákona 258/2000Sb.), to znamená, že budou přijaty pouze děti, které se podrobily stanoveným pravidelným očkováním. Děti, které mají povinné předškolní vzdělávání, musí být přijaty, i když nemají očkování. Děti se speciálně vzdělávacími potřebami budou

přijímány do mateřské školy za podmínek stanovených vyhláškou č. 27/2016 Sb., o vzdělávání dětí, žáků a studentů se speciálními vzdělávacími potřebami a žáků nadaných. Pedagogického asistenta zajistí škola na základě doporučení příslušného speciálního pedagogického centra a finančního zajištění ze státního rozpočtu. Osobního asistenta zajišťuje a financuje zákonný zástupce dítěte. Dítě může být přijato k předškolnímu vzdělávání i v průběhu školního roku, pokud bude volná kapacita v mateřské škole. Mateřská škola má tři třídy s kapacitou 84 dětí.

## **4.2. Charakteristika tříd**

Mateřská škola má pět tříd. Čtyři třídy v hlavní budově MŠ – Holubice 561 a jednu na odloučeném pracovišti Holubice 434. Lesní mateřská škola má jednu třídu. Kapacita tříd je 24 dětí, v LMŠ 16 dětí. Všechny třídy jsou heterogenní. Všechny třídy běžné MŠ nejsou nijak vyhraněné. Ve všech probíhá vzdělávání dle RVP PV. Ve třídách jsou vždy dvě paní učitelky. Ve třída Hvězdičky na odloučeném pracovišti pracují dvě místní paní učitelky a díky tomu je tato třída mnoha rodiči vnímána více jako školka rodinného typu.

## **4.3. Zařazování dětí do jednotlivých tříd**

Běžná mateřská škola a lesní mateřská škola mají oddělené přijímací řízení. Děti jsou v rámci přijímacího řízení do běžné MŠ rozřazeny do jednotlivých tříd a rodiče jsou s tímto rozčleněním seznámeni na třídních schůzkách pro nově přijaté děti na konci školního roku.

Rozdělení dětí do tříd je zcela v kompetenci zástupkyně ŘŠ pro MŠ. Při zařazování dětí jsou zohledňovány především potřeby dětí a snaha o vytvoření harmonického a podnětného kolektivu. Důraz je kladen na vyvážené věkové složení tříd, rovnoměrné zastoupení chlapců a dívek a také na zachování sourozeneckých vazeb, které jsou považovány za jeden z klíčových faktorů. Současně je přihlíženo k zařazení dětí se speciálními vzdělávacími potřebami (SVP) tak, aby jim byly zajištěny vhodné podmínky pro vzdělávání a individuální podporu. V rámci možností je přihlíženo i ke kamarádkým vztahům mezi dětmi a k oprávněným požadavkům rodičů. Cílem tohoto procesu je zajistit dětem bezpečné, stabilní a podnětné prostředí podporující jejich sociální, emoční i vzdělávací rozvoj.

#### 4.4. Organizace dne ve třídách

Denní program dětí se skládá ze spontánních herních činností, pohybových aktivit řízených i volných a dalších činností programově řízených. Časové rozvržení těchto aktivit je orientační, jednotlivé časy se mění podle potřeb a přání dětí, plánovaných aktivit třídy, školy apod. V době od příchodu dětí do podávání přesnídávky učitelka vytváří dětem podmínky pro hru, nabízí hračky, cíleně navozuje hru a usměrňuje aktivitu dětí, společně s dětmi vytváří pravidla pro vzájemné soužití ve třídě. V ranních hrách nenásilně rozvíjí dětskou fantazii, smysl pro kamarádství, vzájemnou pomoc a volní vlastnosti (dokončit hru, uklidit hračky, pomoc ostatním kamarádům), cíleně rozvíjí dítě při individuálních a skupinových činnostech.

Pohybové aktivity pomáhají dětem přirozenou cestou uvolnit vnitřní napětí, rozvíjí motorické schopnosti a základní pohybové dovednosti. Učitelka neurčuje pevná pravidla, jen dětem nabízí vhodné pomůcky nebo náměty a vždy zajišťuje bezpečnost dětí. Řízené pohybové aktivity jsou promyšlené učitelkou, motivované a cílené prováděné formou ranních cvičení, tělovýchovných chviliek v MŠ. Diskuzní kruh – děti se scházejí společně v diskuzním kruhu uprostřed třídy na koberci. Cílem tohoto seskupení je vést děti k tomu, aby si při vzájemném sdílení zážitků naslouchaly, aby se seznámily s tématem týdne. Každé dítě má příležitost mluvit nebo tuto příležitost odmítnout. Programově řízené činnosti jsou zařazovány zpravidla denně, podle potřeb dětí a záměrů učitelky. Forma provedení a způsob organizace dětí vychází ze zájmů a schopností dětí i nahodilých situací. Činnosti se mohou uskutečňovat společně se všemi dětmi, se skupinkou dětí nebo individuálně, kdykoliv v průběhu celého dne. Záleží zcela na učitelce, jakou formu výchovné aktivity si zvolí. Po obědě následují tzv. klidové činnosti (pohádky, příběhy, vyprávění, poslech relaxační hudby a další klidové aktivity). Děti odpočívají 1 – 2 hodiny. Před spaním se převlékají do pyžam. Děti, které nemají potřebu spánku, se mohou po odpočinku (min. půl hodiny) věnovat klidovým činnostem ve třídě na základě dohodnutých pravidel s učitelkou. Po odpolední svačince jsou dětem nabízeny zájmové odpolední činnosti, individuální a skupinové manipulační, pracovní činnosti. Další formou, kterou využíváme je didakticky cílená činnost, která je dítěti nabízena a v níž je zastoupena spontánní a záměrné – cílené a plánované učení.

#### **4.5. Souběžné působení dvou pedagogů ve třídě**

Souběžné působení obou učitelek je v mateřské škole zajišťováno zejména v časech a při činnostech, které vyžadují zvýšenou míru podpory, bezpečnosti a individuálního přístupu k dětem. Jedná se především o pobyt venku (vycházky, pobyt na zahradě), tělovýchovné aktivity mimo MŠ, organizačně náročnější činnosti, práci s dětmi se speciálními vzdělávacími potřebami, dále pak při sebeobslužných činnostech (hygiena, stolování, oblékání) a při realizaci projektových dnů, akcí či výletů. Souběžné působení pedagogů umožňuje efektivnější individualizaci vzdělávání, zajištění bezpečnosti dětí a podporu jejich sociálního i osobnostního rozvoje.

#### **4.6. Individuální vzdělávání**

Individuální vzdělávání dítěte probíhá na základě písemného oznámení zákonného zástupce mateřské školy, které obsahuje údaje o dítěti a období, ve kterém má být dítě individuálně vzděláváno, a důvody tohoto vzdělávání. Má-li být dítě individuálně vzděláváno převážnou část školního roku, je zákonný zástupce dítěte povinen toto oznámení učinit nejpozději 3 měsíce před počátkem školního roku. V průběhu školního roku lze plnit povinnost individuálního předškolního vzdělávání nejdříve ode dne, kdy bylo oznámení o individuálním vzdělávání dítěte doručeno řediteli mateřské školy, kam bylo dítě přijato k předškolnímu vzdělávání. Mateřská škola pravidelně ověřuje úroveň osvojování očekávaných výstupů ve všech vzdělávacích oblastech a v případě potřeby doporučuje zákonným zástupcům další postup. Termíny ověření stanovuje ředitelka školy zpravidla na druhou polovinu listopadu, náhradní termín nejpozději do 15. prosince. Ověření probíhá formou rozhovoru s dítětem a jeho pozorováním při činnostech, o průběhu je vyhotoven písemný záznam. Zákonný zástupce je povinen zajistit účast dítěte na tomto ověření. Pokud se dítě k ověření nedostaví ani v náhradním termínu, ředitelka mateřské školy individuální vzdělávání ukončí; proti tomuto rozhodnutí nemá odvolání odkladný účinek a po jeho ukončení již nelze dítě znovu individuálně vzdělávat.

##### **Na co se zaměříme:**

- adaptační setkávání dětí přijatých do mateřské školy, seznámení se školním prostředím

- komunitní setkání rodičů, dětí a pedagogů
- dostatečně vybavit učebny vybavením pro pohybové aktivity a herní činnosti

## **5. CHARAKTERISTIKA VZDĚLÁVACÍHO PROGRAMU**

### **5.1. Postavení školního vzdělávacího programu**

Školní vzdělávací program je hlavním dokumentem pro výchovně vzdělávací práci mateřské školy, podle potřeb může být aktualizován, dotvářen a upravován. Změny názvů, podtémat, úpravy, doplnění jsou prováděny formou dodatků a příloh nebo formou aktualizace celého dokumentu.

### **5.2. Dlouhodobé vzdělávací cíle**

Cílem naší výchovně vzdělávací činnosti není dovést všechny děti na stejnou výkonnostní úroveň, ale vytvořit co nejlepší podmínky pro přirozený osobnostní rozvoj, spokojený život a nezapomenutelné dětství. Důležitým prvkem při plnění tohoto cíle je návaznost na život v rodině, na součinnost rodiny a školy, snaha o soulad ve výchovném působení, prohloubení zájmu rodičů o dění ve škole a posilování pocitu sounáležitosti se školou. Vzhledem k věkově smíšeným třídám je vhodné dbát na individuálně potřeby a možnosti jednotlivých dětí a učit děti respektovat individuální potřeby a vzájemně si pomáhat.

Vedle těchto cílů je nutné se zaměřit i na fyzické zdraví dětí a na celkové zlepšení tělesné zdatnosti. Děti by měly být vedeny ke zdravému životnímu stylu, k otužování a k podpoře pohybových aktivit a předcházet tím šíření nemocí.

Výstavbou nové moderní základní školy se uvolní prostory v budově základní školy a bude se moci do těchto prostor rozšířit mateřská škola a současně se bude moci zrušit odloučené pracoviště mateřské školy. Rekonstrukci vyžaduje i školní zahrada s dětským hřištěm, které je nutné dovybavit herními prvky v přírodním duchu.

### 5.3. Přístupy, metody a formy vzdělávání

Ve vzdělávání dětí využíváme:

- učení na základě prožitku a zkušenosti prostřednictvím vlastní činnosti dětí, tzv. prožitkové učení
- kooperativní učení hrou (vzájemná komunikace a spolupráce mezi dětmi, naslouchání, řešení dětských konfliktů)
- situačního učení (vytváření a využívání náhodně vzniklých situací, které dítěti poskytují srozumitelné praktické ukázky životních souvislostí tak, aby se dítě učilo dovednostem a poznatkům v okamžiku, kdy je potřebuje a lépe tak chápalo jejich smysl)
- spontánní sociální učení (přirozená nápodoba – ve všech činnostech a situacích je třeba dětem poskytovat takové vzory postojů a chování, které jsou k přejímání a nápodobě vhodné)
- aktivity spontánní i řízené (vzájemně provázané a vyvážené, v poměru odpovídajícím potřebám a možnostem předškolního dítěte)
- didakticky zacílené činnosti (dětem bývají nabídnuty, jsou pedagogem přímo či nepřímo motivované, probíhají zpravidla v menší skupině či individuálně).

Naším cílem je rozvíjet osobnost dítěte, podporovat jeho osobní spokojenost a pohodu, pomáhat mu v chápání okolního světa a motivovat k dalšímu učení a poznávání, stejně tak učit dítě žít ve společnosti ostatních a přibližovat mu normy a hodnoty touto společností uznávané. Zároveň maximálně podporovat individuální rozvojové možnosti dětí a umožňovat tak každému dítěti dospět v době, kdy opouští mateřskou školu.

#### **Na co se zaměříme:**

- vzdělávání pedagogických pracovníků, získávání odborné kvalifikace
- materiální vybavení jednotlivých tříd dle vzdělávacích potřeb dětí

## **5.4. Prostředí, které chceme v mateřské škole vytvořit**

Základním záměrem školy je společně vytvářet klidné, bezpečné a radostné prostředí, ve kterém se dítě cítí akceptováno, přijímáno se všemi svými projevy, nápady a zvláštnostmi.

Filozofií školy je zaměřovat se na zlepšení tělesné zdatnosti, vedení dětí ke zdravému životnímu stylu a k podporování pohybových dovedností. Pohyb vnímáme jako důležitý prostředek dětského objevování světa, k seznamování s prostředím i ke komunikaci a sblížení dětí navzájem, je prostředkem získávání sebevědomí, soupeření i spolupráce. Logopedická prevence a péče, včasná diagnostika a zahrnování činností vedoucích ke zlepšení celkové komunikace u dětí je rovněž jednou z našich priorit a nedílnou součástí všech TVP.

Vzdělávací program naší mateřské školy je zaměřen v souladu s platnými předpisy pro předškolní vzdělávání na všestranný rozvoj osobnosti dítěte. Naším cílem je, aby si děti osvojily základy klíčových kompetencí RVP PV. Tyto kompetence jsou předpokladem k dalšímu vzdělávání. Program je koncipován tak, aby vyhovoval individuálním potřebám a možnostem dětí.

### **Na co se zaměříme:**

- vést děti ke správnému vyváženému životnímu stylu
- výt dětem poradci, partnery a terapeuty
- zaměřit se na prožitkové učení, kooperativní učení hrou a spontánní sociální učení

## **5.5. Zajištění průběhu vzdělávání dětí se speciálními vzdělávacími potřebami a dětí mimořádně nadaných**

Děti se speciálními vzdělávacími potřebami jsou vzdělávány podle doporučení školského poradenského zařízení. Tím je buď pedagogicko – psychologická poradna (PPP) nebo speciálně pedagogické centrum (SCP). Dle stupně podpůrných opatření (PO) je vypracován buď plán pedagogické podpory (PLPP), nebo individuální vzdělávací plán (IVP), které mají za cíl zajistit přizpůsobení formy a obsahu vzdělávání individuálním

možnostem dítěte.

Prvním stupněm podpůrných opatření je plán pedagogické podpory (PLPP). K jeho realizaci není potřeba doporučení školského poradenského zařízení. Za tvorbu, realizaci i vyhodnocování PLPP zodpovídají třídní učitelky. Vytváří se v písemné podobě a jeho obsahem jsou seznámení zákonní zástupci i všichni učitelé, stvrzují to podpisem. PLPP obsahuje například metody práce s daným dítětem nebo způsoby hodnocení osvojených znalostí a dovedností. K hodnocení dochází zpravidla po 3 měsících (není-li stanoveno jinak) a probíhá jak mezi pedagogickými pracovníky, tak i mezi nimi a rodiči s dítětem. V případě, že k naplnění vzdělávacích cílů PLPP nestačí, je dítě po dohodě s rodiči doporučeno k vyšetření ve školském poradenském zařízení s cílem uplatnění podpůrných opatření vyššího stupně.

Individuální vzdělávací plán (IVP) může být vypracován v případě, že školské poradenské zařízení dítěti doporučí podpůrná opatření 2. - 5. stupně. Stejně jako PLPP i IVP má písemnou podobu a je vytvářen třídními učitelkami, tentokrát však ve spolupráci se školským poradenským zařízením, případně také zákonnými zástupci a jimi musí být také podepsán.

IVP obsahuje metody přizpůsobení vzdělávání individuálním potřebám daného dítěte, například způsoby zadávání úkolů, metody hodnocení nebo případnou potřebu dalšího pedagogického pracovníka – asistenta pedagoga (AP). Asistent pedagoga pomáhá ostatním pedagogickým pracovníkům v zajištění a organizaci vzdělávání dítěte (dětí) se SVP v takovém rozsahu, jaký je doporučen školským poradenským zařízením.

Vzdělávání nadaných dětí může být zajištěno pomocí PLPP i IVP, dle potřeb konkrétního dítěte a dle doporučení ŠPZ.

Důležitá je úzká spolupráce učitelů, rodičů a ŠPZ, případně i dalších odborníků, ke kterým dítě dochází.

#### **Na co se zaměříme:**

- zvyšování kvalifikace pedagogických pracovníků v oblasti nových metod vzdělávání, přístupu k dětem a výchovy a vzdělávání v mateřské škole

## **5.6. Zajištění průběhu vzdělávání dětí od dvou do tří let**

V mateřské škole jsou aktivně podněcovány pozitivní vztahy, které vedou k oboustranné důvěře a spolupráci s rodinou. Snažíme se vytvářet podmínky pro adaptaci dítěte v souladu s jeho individuálními potřebami. Při adaptaci se snažíme maximálně spolupracovat s rodiči dítěte, abychom ho co nejdříve zbavili stresu a strachu z pobytu v mateřské škole. Dítěti je umožněno používání specifických pomůcek pro zajištění pocitu bezpečí a jistoty. Učitel uplatňuje k dítěti laskavě důsledný přístup. Péče o děti od dvou do tří let musí být organizačně a provozně zajištěna v souladu s platnými právními předpisy.

### **Na co se zaměříme:**

- personální podpora (asistentky, chůvy)

## **5.7. Zajištění průběhu vzdělávání dětí s odlišným mateřským jazykem**

Podpůrným materiálem při vzdělávání dětí s nedostatečnou znalostí českého jazyka je Kurikulum češtiny jako druhého jazyka pro povinné předškolní vzdělávání, který lze využívat při individualizované práci s dětmi s nedostatečnou znalostí českého jazyka. Kurikulum vzdělávání stanovuje deset tematických okruhů pro jazykovou přípravu v mateřské škole. Určuje úroveň toho, co by dítě mělo zvládnout před vstupem do základní školy v oblastech poslechu a mluvení a sociokulturních kompetencí. Jednotlivé indikátory rozvoje mohou posloužit učitelům k tomu, aby si ověřil působení na dítě. Vliv na přizpůsobení dítěte může mít délka docházky do mateřské školy, podpora ze strany rodiny a individuální předpoklady dítěte. Pedagog při práci s dítětem dodržuje zásady jako např. hovoří pomalu a zřetelně, stojí čelem k dítěti, k hovoru využívá témata, která jsou dítěti známá a blízká, klade jednoduché otázky, dává dostatek času na odpověď. Při použití jazykových prostředků současně napomáhá dítěti k porozumění využíváním neverbálních prostředků (gesta, mimika), pokud je to možné, řeč opírá o vizuální oporu (obrázky, předměty). Srozumitelně a vstřícně seznamuje dítě s uspořádáním dne a nastavenými pravidly, používá k tomu dostupnou oporu včetně spolupráce s ostatními dětmi. Seznamuje dítě se základy české kultury a společnosti, života v obci, a to v běžných situacích, které se dítěte a jeho života bezprostředně dotýkají.

**Na co se zaměříme:**

- vzdělávání pedagogů v oblasti práce s dětmi s odlišným mateřským jazykem
- materiální a didaktické vybavení pro potřeby vzdělávání dětí s odlišným mateřským jazykem
- spolupráce s rodiči dětí s odlišným mateřským jazykem

## 6. VZDĚLÁVACÍ OBSAH

### 6.1. ZÁŘÍ

#### INTEGROVANÝ BLOK: Těšíme se do školky / Školka plná kamarádů

**Návrhy dílčích témat pro realizaci** (díličí témata jsou volena pedagogy ve třídě s ohledem na věkovou kategorii dětí, potřeby dětí, zájmy dětí, podmínky třídy a reagující na aktuální dění kolem nás)

- Jdeme do školky
- Naše třída
- Poznávám nové kamarády
- Začíná podzim

Název integrovaného bloku	Těšíme se do školky
<b>Oblast</b>	Dítě a jeho tělo, Dítě a jeho psychika, Dítě a ten druhý, Dítě a společnost, Dítě a svět
<b>Charakteristika integrovaného bloku</b>	<ul style="list-style-type: none"> <li>• seznamovat se s novým prostředím, zaměstnanci a novými dětmi</li> <li>• nově příchozím dětem umožnit dostatek času na adaptaci v prostředí MŠ a poskytnout jim více individuální péče</li> <li>• seznamovat je s pravidly vzájemného soužití, popřípadě na základě společných prožitků a zkušeností vytvářet pravidla nová</li> <li>• posilovat prosociální chování, umět udělat druhému radost</li> <li>• postupně děti seznamovat s bezpečným chováním ve třídě, na zahradě i v okolí MŠ</li> </ul>

Klíčové kompetence	Dílčí cíle	Očekávané výstupy
<ul style="list-style-type: none"> <li>• řeší problémy, na které stačí</li> <li>• známé a opakující se situace se snaží řešit samostatně (na základě nápodoby či opakování), náročnější za pomoci dospělého</li> </ul>	<ul style="list-style-type: none"> <li>• vytváření prosociálních postojů (rozvoj sociální citlivosti, tolerance, respektu, přizpůsobivosti apod.)</li> </ul>	<ul style="list-style-type: none"> <li>• uplatňovat své individuální potřeby, přání, práva s ohledem na druhého (obhajovat svůj postoj nebo názor, respektovat jiný postoj či názor), přijímat a uzavírat kompromisy, řešit konflikt dohodou</li> </ul>
<ul style="list-style-type: none"> <li>• učí se nejen spontánně, ale i vědomě, vyvine úsilí, soustředí se na činnost a záměrně si zapamatuje</li> <li>• dovede postupovat podle instrukcí a pokynů, je schopno se dobrat k výsledkům</li> </ul>	<ul style="list-style-type: none"> <li>• rozvoj fyzické a psychické zdatnosti</li> </ul>	<ul style="list-style-type: none"> <li>• zvládat sebeobsluhu, uplatňovat základní kulturně hygienické a zdravotně preventivní návyky (starat se o osobní hygienu, přijímat stravu a tekutiny, umět stolovat, postarat se o sebe a své osobní věci, oblékat se, svlékat se, obouvat apod.)</li> <li>• zvládat jednoduchou obsluhu a pracovní úkony (postarat se o hračky, pomůcky, uklidit po sobě, udržovat pořádek, zvládat jednoduché úklidové práce, práce na zahradě apod.)</li> </ul>
<ul style="list-style-type: none"> <li>• dokáže se ve skupině prosadit, ale i podřídít, při společných činnostech se domlouvá</li> </ul>	<ul style="list-style-type: none"> <li>• rozvoj schopnosti žít ve společenství ostatních lidí (spolupracovat, spolupodílet se), přináležet k tomuto společenství (ke</li> </ul>	<ul style="list-style-type: none"> <li>• uplatňovat návyky v základních formách společenského chování ve styku s dospělými i s dětmi (zdravit známé děti i dospělé, rozloučit se,</li> </ul>

<p>a spolupracuje</p> <ul style="list-style-type: none"> <li>• v běžných situacích uplatňuje základní společenské návyky a pravidla společenského styku</li> <li>• je schopné respektovat druhé, vyjednávat, přijímat a uzavírat kompromisy</li> </ul>	<p>třídě, k rodině, k ostatním dětem) a vnímat a přijímat základní hodnoty v tomto společenství uznávané</p>	<p>poprosit, poděkovat, vzít si slovo, až když druhý domluví, požádat o pomoc, vyslechnout sdělení, uposlechnout pokyn apod.</p> <ul style="list-style-type: none"> <li>• začlenit se do třídy a zařadit se mezi své vrstevníky, respektovat jejich rozdílné vlastnosti, schopnosti a dovednosti</li> </ul>
<ul style="list-style-type: none"> <li>• napodobuje modely prosociálního chování a mezilidských vztahů, které nachází ve svém okolí</li> </ul>	<ul style="list-style-type: none"> <li>• posilování prosociálního chování ve vztahu k ostatním lidem, ať již v rodině, mateřské škole, dětské herní skupině apod.</li> </ul>	<ul style="list-style-type: none"> <li>• vnímat, co si druhý přeje či potřebuje, vycházet mu vstříc (chovat se citlivě a ohleduplně k slabšímu či postiženému dítěti, mít ohled na druhého a soucítit s ním, nabídnout mu pomoc apod.)</li> </ul>
<ul style="list-style-type: none"> <li>• domlouvá se gesty i slovy, rozšiřuje některé symboly, rozumí jejich významu i funkci</li> </ul>	<ul style="list-style-type: none"> <li>• rozvoj komunikativních dovedností (verbálních i neverbálních)</li> </ul>	<ul style="list-style-type: none"> <li>• domluvit se slovy i gesty</li> </ul>
<ul style="list-style-type: none"> <li>• spoluvytváří pravidla společného soužití mezi vrstevníky, rozumí jejich smyslu a chápe potřebu je zachovávat</li> </ul>	<ul style="list-style-type: none"> <li>• poznávání pravidel společenského soužití a jejich spoluvytváření v rámci přirozeného sociokulturního prostředí, porozumění základním projevům neverbální komunikace obvyklým v tomto prostředí</li> </ul>	<ul style="list-style-type: none"> <li>• adaptovat se na život ve škole, aktivně zvládat požadavky plynoucí z prostředí školy i jeho běžných proměn (vnímat základní pravidla jednání ve skupině, podílet se na nich a řídit se jimi, podřídit se rozhodnutí skupiny, přizpůsobit se</li> </ul>

	<ul style="list-style-type: none"><li>• seznamování s pravidly chování ve vztahu k druhému</li></ul>	<p>společnému programu, spolupracovat, přijímat autoritu) a spoluvytvářet v tomto společenství prostředí pohody</p> <ul style="list-style-type: none"><li>• dodržovat dohodnutá a pochopení pravidel vzájemného soužití a chování doma, v mateřské škole, na veřejnosti, dodržovat herní pravidla</li></ul>
--	--	---

## 6.2. ŘÍJEN

### INTEGROVANÝ BLOK: Veselý a barevný podzim

**Návrhy dílčích témat pro realizaci** (díličí témata jsou volena pedagogy ve třídě s ohledem na věkovou kategorii dětí, potřeby dětí, zájmy dětí, podmínky třídy a reagující na aktuální dění kolem nás)

- Ovoce
- Zelenina
- Na poli
- Les

<b>Název integrovaného bloku</b>	<b>Veselý a barevný podzim</b>	
<b>Oblast</b>	Dítě a jeho tělo, Dítě a jeho psychika, Dítě a ten druhý, Dítě a společnost, Dítě a svět	
<b>Charakteristika integrovaného bloku</b>	<ul style="list-style-type: none"> <li>• vytvářet elementární povědomí o přírodních jevech a jeho neustálých proměnách</li> <li>• posilovat přirozené poznávací city (zvědavost, zájem, radost z objevování, pozorování změn v přírodě)</li> <li>• osvojovat si význam ovoce a zeleniny pro zdraví člověka</li> <li>• rozvíjet smyslové vnímání</li> <li>• učit vnímat a chránit přírodu i zvířata v ní</li> <li>• rozvíjet pocit sounáležitosti s přírodou</li> </ul>	
<b>Klíčové kompetence</b>	<b>Díličí cíle</b>	<b>Očekávané výstupy</b>
<ul style="list-style-type: none"> <li>• soustředěně pozoruje, zkoumá, objevuje, všímá si</li> </ul>	<ul style="list-style-type: none"> <li>• vytváření elementárního povědomí o širším přírodním i technickém prostředí, o jejich</li> </ul>	<ul style="list-style-type: none"> <li>• zaměřovat se na to, co je z poznávacího hlediska důležité (odhalovat podstatné znaky, vlastnosti předmětů, nacházet společné</li> </ul>

<p>souvislostí, experimentuje a užívá při tom jednoduchých pojmů, znaků a symbolů</p>	<p>rozmanitosti, vývoji a neustálých proměnách</p>	<p>znaky, podobu a rozdíl, charakteristické rysy předmětů či jevů a vzájemné souvislosti mezi nimi)</p> <ul style="list-style-type: none"> <li>• vědomě využívat všechny smysly, záměrně pozorovat, postřehovat, všimnout si nového, změněného, chybějícího</li> </ul>
<ul style="list-style-type: none"> <li>• komunikuje v běžných situacích bez zábran a ostychu s dětmi i s dospělými</li> <li>• chápe, že být komunikativní, vstřícné, iniciativní a aktivní je výhodou</li> </ul>	<ul style="list-style-type: none"> <li>• rozvoj řečových schopností a jazykových dovedností receptivních (vnímání, naslouchání, porozumění) i produktivních (výslovnosti, vytváření pojmů, mluvního projevu, vyjadřování)</li> <li>• rozvoj komunikativních dovedností (verbálních i neverbálních) a kultivovaného projevu</li> </ul>	<ul style="list-style-type: none"> <li>• správně vyslovovat, ovládat dech, tempo i intonaci řeči</li> <li>• pojmenovat většinu toho, čím je obklopeno</li> <li>• vyjadřovat samostatně a smysluplně myšlenky, nápady, pocity, mínění a úsudky ve vhodně zformulovaných větách</li> <li>• domluvit se slovy i gesty</li> <li>• porozumět slyšenému (zachytit hlavní myšlenku příběhu, sledovat děj a zopakovat jej ve správných větách)</li> <li>• učit se nová slova a aktivně je používat (ptát se na slova, kterým nerozumí)</li> <li>• učit se z paměti krátké texty (reprodukovat říkanky, písničky, pohádky, zvládnout jednoduchou dramatickou úlohu apod.)</li> </ul>

<ul style="list-style-type: none"> <li>• řeší problémy, na základě bezprostřední zkušenosti</li> <li>• postupuje cestou pokusu a omylu, zkouší, experimentuje; spontánně vymýšlí nová řešení problémů a situací</li> <li>• hledá různé možnosti a varianty (má vlastní, originální nápady)</li> <li>• využívá při tom dosavadní zkušenosti, fantazii a představivost</li> </ul>	<ul style="list-style-type: none"> <li>• posilování přirozených poznávacích citů (zvědavosti, zájmu, radosti z objevování apod)</li> <li>• rozvoj a užívání všech smyslů</li> </ul>	<ul style="list-style-type: none"> <li>• zaměřovat se na to, co je z poznávacího hlediska důležité (odhalovat podstatné znaky, vlastnosti předmětů, nacházet společné znaky, podobu a rozdíl, charakteristické rysy předmětů či jevů a vzájemné souvislosti mezi nimi)</li> <li>• vnímat a rozlišovat za pomoci všech smyslů (zrakově rozlišovat tvary předmětů a jiné specifické znaky, sluchově rozlišovat zvuky a tóny, rozlišovat vůně, chutě, vnímat hmatem apod.)</li> </ul>
<ul style="list-style-type: none"> <li>• chápe, že zájem o to, co se kolem děje, činnost, pracovitost a podnikavost jsou přínosem a že naopak lhostejnost, nevšímavost, pohodlnost a nízká aktivita mají svoje nepříznivé důsledky</li> </ul>	<ul style="list-style-type: none"> <li>• osvojení si věku přiměřených praktických dovedností</li> </ul>	<ul style="list-style-type: none"> <li>• ovládat koordinaci ruky a oka, zvládat jemnou motoriku (zacházet s předměty denní potřeby, s drobnými pomůckami, s nástroji, náčiním a materiálem, zacházet s grafickým a výtvarným materiálem, např. tužkami, barvami, nůžkami, papírem, modelovací hmotou, zacházet s jednoduchými hudebními nástroji apod.)</li> <li>• zacházet s běžnými předměty denní potřeby, hračkami,</li> </ul>

		<p>pomůckami, drobnými nástroji, sportovním náčiním a náradím, výtvarnými pomůckami a materiály, jednoduchými hudebními nástroji, běžnými pracovními pomůckami</p>
<ul style="list-style-type: none"> <li>• řeší problémy, na které stačí</li> <li>• známé a opakující se situace se snaží řešit samostatně (na základě nápodoby či opakování), náročnější za pomoci dospělého</li> </ul>	<ul style="list-style-type: none"> <li>• vytváření prosociálních postojů (rozvoj sociální citlivosti, tolerance, respektu, přizpůsobivosti apod.)</li> </ul>	<ul style="list-style-type: none"> <li>• uplatňovat své individuální potřeby, přání, práva s ohledem na druhého (obhajovat svůj postoj nebo názor, respektovat jiný postoj či názor), přijímat a uzavírat kompromisy, řešit konflikt dohodou</li> </ul>
<ul style="list-style-type: none"> <li>• učí se nejen spontánně, ale i vědomě, vyvine úsilí, soustředí se na činnost a záměrně si zapamatuje; dovede postupovat podle instrukcí a pokynů, je schopno se dobrat k výsledkům</li> </ul>	<ul style="list-style-type: none"> <li>• rozvoj fyzické a psychické zdatnosti</li> </ul>	<ul style="list-style-type: none"> <li>• zvládat sebeobsluhu, uplatňovat základní kulturně hygienické a zdravotně preventivní návyky (starat se o osobní hygienu, přijímat stravu a tekutiny, umět stolovat, postarat se o sebe a své osobní věci, oblékat se, svlékat se, obouvat apod.)</li> <li>• zvládat jednoduchou obsluhu a pracovní úkony (postarat se o hračky, pomůcky, uklidit po sobě, udržovat pořádek, zvládat jednoduché úklidové práce apod.)</li> </ul>
<ul style="list-style-type: none"> <li>• ví, že není jedno, v jakém</li> </ul>	<ul style="list-style-type: none"> <li>• pochopení, že změny způsobené lidskou</li> </ul>	<ul style="list-style-type: none"> <li>• být citlivé ve vztahu k živým bytostem, k přírodě i k věcem</li> </ul>

<p>prostředí žije, uvědomuje si, že se svým chováním na něm podílí a že je může ovlivnit</p>	<p>činností mohou prostředí chránit a zlepšovat, ale také poškozovat a ničit</p> <ul style="list-style-type: none"> <li>• rozvoj schopnosti přizpůsobovat se podmínkám vnějšího prostředí i jeho změnám</li> </ul>	<ul style="list-style-type: none"> <li>• porozumět, že změny jsou přirozené a samozřejmé (všechno kolem se mění vyvíjí, pohybuje a proměňuje) a že s těmito změnami je třeba v životě počítat, přizpůsobovat se běžně proměnlivým okolnostem doma i v mateřské škole</li> <li>• mít povědomí o významu životního prostředí (přírody i společnosti) pro člověka, uvědomovat si, že způsobem, jakým se dítě i ostatní v jeho okolí chovají, ovlivňují vlastní zdraví i životní prostředí</li> </ul>
--	--	---

### 6.3. LISTOPAD

#### INTEGROVANÝ BLOK: Moje tělo – když kamarád stůně

**Návrhy dílčích témat pro realizaci** (díličí témata jsou volena pedagogy ve třídě s ohledem na věkovou kategorii dětí, potřeby dětí, zájmy dětí, podmínky třídy a reagující na aktuální dění kolem nás)

- Co umí vítr a déšť
- Moje tělo
- Když kamarád stůně (zdravý životní styl, zdravá strava, nemoci)
- Začíná advent

<b>Název integrovaného bloku</b>	<b>Moje tělo – když kamarád stůně</b>	
<b>Oblast</b>	Dítě a jeho tělo, Dítě a jeho psychika, Dítě a ten druhý, Dítě a společnost, Dítě a svět	
<b>Charakteristika integrovaného bloku</b>	<ul style="list-style-type: none"> <li>• děti se seznámí s různými vlivy počasí, upevňují si pocit sounáležitosti s přírodou</li> <li>• osvojení si dovedností důležitých k podpoře zdraví, bezpečí, osobní pohody i pohody prostředí</li> <li>• dodržování zdravého životního stylu</li> <li>• rozvíjí schopnosti vytvářet citové vztahy k okolí</li> <li>• osvojí si přiměřené praktické dovednosti v sebeobsluze</li> </ul>	
<b>Klíčové kompetence</b>	<b>Díličí cíle</b>	<b>Očekávané výstupy</b>
<ul style="list-style-type: none"> <li>• dokáže rozpoznat a využívat vlastní silné stránky, poznávat</li> </ul>	<ul style="list-style-type: none"> <li>• osvojení si věku přiměřených praktických dovedností</li> </ul>	<ul style="list-style-type: none"> <li>• zacházet s běžnými předměty denní potřeby, hračkami, pomůckami, drobnými nástroji, sportovním náčiním</li> </ul>

<p>svoje slabé stránky</p>		<p>a náradím, výtvarnými pomůckami a materiály, jednoduchými hudebními nástroji, běžnými pracovními pomůckami</p>
<ul style="list-style-type: none"> <li>• klade otázky a hledá na ně odpovědi, aktivně si všímá, co se kolem něho děje</li> <li>• chce porozumět věcem, jevům a dějům, které kolem sebe vidí</li> <li>• poznává, že se může mnohému naučit, raduje se z toho, co samo dokázalo a zvládlo</li> </ul>	<ul style="list-style-type: none"> <li>• rozvoj interaktivních a komunikativních dovedností verbálních i neverbálních</li> </ul>	<ul style="list-style-type: none"> <li>• vnímat, co si druhý přeje či potřebuje, vycházet mu vstříc (chovat se citlivě a ohleduplně k slabšímu či postiženému dítěti, mít ohled na druhého a soucítit s ním, nabídnout mu pomoc apod.), přirozeně a bez zábran komunikovat s druhým dítětem, navazovat a udržovat dětská přátelství</li> </ul>
<ul style="list-style-type: none"> <li>• chápe, že se může o tom, co udělá, rozhodovat svobodně, ale že za svá rozhodnutí také odpovídá</li> </ul>	<ul style="list-style-type: none"> <li>• rozvoj schopnosti přizpůsobovat se podmínkám vnějšího prostředí i jeho změnám</li> </ul>	<ul style="list-style-type: none"> <li>• mít povědomí o širším společenském, věcném, přírodním, kulturním i technickém prostředí i jeho dění v rozsahu praktických zkušeností a dostupných praktických ukázek v okolí dítěte uvědomovat si nebezpečí, se kterým se může ve svém okolí setkat, a mít povědomí o tom, jak se prakticky chránit (vědět, jak se nebezpečí</li> </ul>

		vyhnout, kam se v případě potřeby obrátit o pomoc)
<ul style="list-style-type: none"> <li>• spolupodílí se na společných rozhodnutích</li> <li>• přijímá vyjasněné a zdůvodněné povinnosti</li> <li>• dodržuje dohodnutá a pochoopená pravidla a přizpůsobuje se jim</li> </ul>	<ul style="list-style-type: none"> <li>• vytvoření základů aktivních postojů ke světu, k životu, pozitivních vztahů ke kultuře a umění, rozvoj dovedností umožňujících tyto vztahy a postoje vyjadřovat a projevovat rozvoj základních kulturně společenských postojů, návyků a dovedností dítěte, rozvoj</li> </ul>	<ul style="list-style-type: none"> <li>• zacházet šetrně s vlastními i cizími pomůckami, hračkami, věcmi denní potřeby, s knížkami, s penězi apod.</li> </ul>
	<ul style="list-style-type: none"> <li>• schopnosti projevovat se autenticky, chovat se autonomně, prosociálně a aktivně se přizpůsobovat společenskému prostředí a zvládat jeho změny</li> </ul>	<ul style="list-style-type: none"> <li>• začlenit se do třídy a zařadit se mezi své vrstevníky, respektovat jejich rozdílné vlastnosti, schopnosti a dovednosti, uplatňovat návyky v základních formách společenského chování ve styku s dospělými i s dětmi (zdravit známé děti i dospělé, rozloučit se, poprosit, poděkovat, vzít si slovo až když druhý domluví, požádat o pomoc, vyslechnout sdělení, uposlechnout pokyn apod.)</li> </ul>
	<ul style="list-style-type: none"> <li>• rozvoj schopnosti žít ve společenství ostatních lidí (spolupracovat, spolupodílet se), přináležet k tomuto</li> </ul>	<ul style="list-style-type: none"> <li>• uvědomovat si, že ne všichni lidé respektují pravidla chování, že se mohou chovat neočekávaně, proti pravidlům,</li> </ul>

	<p>společensví (ke třídě, k rodině, k ostatním dětem) a vnímat a přijímat základní hodnoty v tomto společenství uznávané</p>	<p>a tím ohrožovat pohodu i bezpečí druhých</p> <ul style="list-style-type: none"><li>• odmítat společensky nežádoucí chování (např. lež, nespravedlnost, ubližování, lhostejnost či agresivitu), chránit se před ním a v rámci svých možností se bránit jeho důsledkům (vyhýbat se komunikaci s lidmi, kteří se takto chovají)</li></ul>
--	--	---

## 6.4. PROSINEC

### INTEGROVANÝ BLOK: Slavíme Vánoce

**Návrhy dílčích témat pro realizaci** (dílčí témata jsou volena pedagogy ve třídě s ohledem na věkovou kategorii dětí, potřeby dětí, zájmy dětí, podmínky třídy a reagující na aktuální dění kolem nás)

- U nás doma s Mikulášem
- Vánoční čas
- Vánoce, Vánoce přicházejí

Název integrovaného bloku	Slavíme Vánoce	
Oblast	Dítě a jeho tělo, Dítě a jeho psychika, Dítě a ten druhý, Dítě a společnost, Dítě a svět	
Charakteristika integrovaného bloku	<ul style="list-style-type: none"> <li>• rozvoj základních kulturních postojů ke společenským a kulturním tradicím</li> <li>• seznámí se s adventními zvyky a lidovou slovesností</li> <li>• děti budou schopny uvědomit si důležitost a význam tradic, zvyků v období Mikuláše a Vánoc</li> <li>• vytvoření sociálně pohodového prostředí</li> <li>• příležitost poznávat hodnotu věcí</li> </ul>	
Klíčové kompetence	Dílčí cíle	Očekávané výstupy
<ul style="list-style-type: none"> <li>• samostatně rozhoduje o svých činnostech</li> <li>• umí si vytvořit svůj názor a vyjádřit</li> </ul>	<ul style="list-style-type: none"> <li>• rozvoj základních kulturně společenských postojů, návyků a dovedností dítěte, rozvoj schopnosti projevat</li> </ul>	<ul style="list-style-type: none"> <li>• vnímat umělecké a kulturní podněty, pozorně poslouchat, sledovat se zájmem literární, dramatické či hudební představení a hodnotit svoje zážitky</li> </ul>

<p>jej</p>	<p>se autenticky, chovat se autonomně, prosociálně a aktivně se přizpůsobovat společenskému prostředí a zvládat jeho změny</p>	<p>(říci, co bylo zajímavé, co je zajalo) vytvořit si základní dětskou představu o pravidlech chování a společenských normách, co je v souladu s nimi a co proti nim a ve vývojově odpovídajících situacích se podle této představy chovat (doma, v mateřské škole i na veřejnosti)</p>
<ul style="list-style-type: none"> <li>• se dokáže vyjadřovat a sdělovat své prožitky, pocity a nálady různými prostředky (řečovými, výtvarnými, hudebními, dramatickými apod.)</li> </ul>	<ul style="list-style-type: none"> <li>• rozvoj tvořivosti (tvořivého myšlení, řešení problémů, tvořivého sebevyjádření)</li> </ul>	<ul style="list-style-type: none"> <li>• těšit se z hezkých a příjemných zážitků, z přírodních i kulturních krás i setkávání se s uměním vyjadřovat svou představivost a fantazii v tvořivých činnostech (konstruktivních, výtvarných, hudebních, pohybových či dramatických) i ve slovních výpovědích k nim učít se nová slova a aktivně je používat (ptát se na slova, kterým nerozumí)</li> <li>• učit se zpaměti krátké texty (reprodukovat říkanky, písničky, pohádky, zvládnout jednoduchou dramaturgii)</li> </ul>
<ul style="list-style-type: none"> <li>• má smysl pro povinnost ve hře, práci i k učení</li> <li>• k úkolům a povinnostem přistupuje odpovědně</li> <li>• váží si práce</li> </ul>	<ul style="list-style-type: none"> <li>• rozvoj kooperativních dovedností, vytváření prosociálních postojů (rozvoj sociální citlivosti, tolerance, respektu, přizpůsobivosti apod.)</li> </ul>	<ul style="list-style-type: none"> <li>• spolupracovat s ostatními, vytváření prosociálních postojů (rozvoj sociální citlivosti, tolerance, respektu, přizpůsobivosti apod.) vnímat, co si druhý přeje či potřebuje, vycházet mu vstříc (chovat se citlivě a ohleduplně)</li> </ul>

i úsilí druhých		k slabšímu či postiženému dítěti, mít ohled na druhého a soucítit s ním, nabídnout mu pomoc apod.) uvědomovat si svá práva ve vztahu k druhému, přiznávat stejná práva druhým a respektovat je
<ul style="list-style-type: none"> <li>rozlišuje řešení, která jsou funkční (vedoucí k cíli), a řešení, která funkční nejsou</li> <li>dokáže mezi nimi volit</li> </ul>	<ul style="list-style-type: none"> <li>vytvoření základů aktivních postojů ke světu, k životu, pozitivních vztahů ke kultuře a umění, rozvoj dovedností umožňujících tyto vztahy a postoje vyjadřovat a projevovat</li> </ul>	
<ul style="list-style-type: none"> <li>učí se s chutí, pokud se mu dostává uznání a ocenění</li> </ul>	<ul style="list-style-type: none"> <li>osvojení si věku přiměřených praktických dovedností</li> </ul>	<ul style="list-style-type: none"> <li>zacházet s běžnými předměty denní potřeby, hračkami, pomůckami, drobnými nástroji, sportovním náčiním a nářadím, výtvarnými pomůckami a materiály, jednoduchými hudebními nástroji, běžnými pracovními pomůckami zvládat jednoduchou obsluhu a pracovní úkony (postarat se o hračky, pomůcky, uklidit po sobě, udržovat pořádek, zvládat jednoduché úklidové práce, práce na zahradě apod.)</li> </ul>
	<ul style="list-style-type: none"> <li>rozvoj fyzické i psychické zdatnosti</li> </ul>	<ul style="list-style-type: none"> <li>zvládnout základní pohybové dovednosti a prostorovou</li> </ul>

		<p>orientaci, běžné způsoby pohybu v různém prostředí (zvládat překážky, házet a chytat míč, užívat různé náčiní, pohybovat se ve skupině dětí, pohybovat se na sněhu, ledu, ve vodě, v písku) mít povědomí o některých způsobech ochrany osobního zdraví a bezpečí a o tom, kde v případě potřeby hledat pomoc (kam se obrátit, koho přivolat, jakým způsobem apod.)</p>
--	--	---

## 6.5. LEDEN

### INTEGROVANÝ BLOK: Radujeme se s paní Zimou

**Návrhy dílčích témat pro realizaci** (dílčí témata jsou volena pedagogy ve třídě s ohledem na věkovou kategorii dětí, potřeby dětí, zájmy dětí, podmínky třídy a reagující na aktuální dění kolem nás)

- Tři králové
- Zvířata a ptáci v zimě (krmítko, krmelec)
- Zimní radovánky (charakteristika zimy, oblékání)
- Sáňkování, bobování, to je zimní sportování (zimní sporty)

Název integrovaného bloku	Radujeme se s paní Zimou
<b>Oblast</b>	Dítě a jeho tělo, Dítě a jeho psychika, Dítě a ten druhý, Dítě a společnost, Dítě a svět
<b>Charakteristika integrovaného bloku</b>	<ul style="list-style-type: none"> <li>• děti se seznámí se zákonitostmi a změnami zimního počasí, životem zvířat v přírodě, zimními sporty.</li> <li>• rozlišování změn v přírodě (období podzim x zima).</li> <li>• uvědomování si důležitosti péče o lesní zvěř, ptáky a přírodu obecně přes zimu</li> <li>• pojmenování lesních zvířat a některých druhů ptáků</li> <li>• rozvíjení a užívání všech smyslů při poznávání zimní přírody</li> <li>• rozvíjení, zpřesňování a kultivace smyslového vnímání, přechod od konkrétně názorného myšlení k myšlení slovně-logickému (pojmovému)</li> <li>• rozvíjení paměti a pozornosti</li> <li>• osvojení si dovedností důležitých k podpoře zdraví, bezpečí, osobní pohody i pohody prostředí</li> </ul>

	<ul style="list-style-type: none"> <li>• rozvíjet schopnosti vytvářet citové vztahy k okolí</li> <li>• osvojit si přiměřené praktické dovednosti v sebeobsluze</li> <li>• rozvoj pohybových dovedností</li> </ul>	
<b>Klíčové kompetence</b>	<b>Dílčí cíle</b>	<b>Očekávané výstupy</b>
<ul style="list-style-type: none"> <li>• učí se svoje činnosti a hry plánovat, organizovat, řídit a vyhodnocovat</li> </ul>	<ul style="list-style-type: none"> <li>• rozvoj tvořivosti (tvořivého myšlení, řešení problémů, tvořivého sebevyjádření)</li> </ul>	<ul style="list-style-type: none"> <li>• zorganizovat hru</li> </ul>
<ul style="list-style-type: none"> <li>• dokáže se vyjadřovat a sdělovat své prožitky, pocity a nálady různými prostředky (řečovými, výtvarnými, hudebními, dramatickými apod.)</li> </ul>	<ul style="list-style-type: none"> <li>• rozvoj poznatků, schopností a dovedností umožňujících pocity, získané dojmy a prožitky vyjádřit</li> </ul>	<ul style="list-style-type: none"> <li>• poznat a pojmenovat většinu toho, čím je obklopeno</li> <li>• porozumět slyšenému (zachytit hlavní myšlenku -příběhu, sledovat děj a zopakovat jej ve správných větách)</li> <li>• -naučit se z paměti krátké texty (reprodukovat říkanky, písničky, pohádky, zvládnout jednoduchou dramatickou úlohu apod.)</li> </ul>
<ul style="list-style-type: none"> <li>• dokáže se ve skupině prosadit, ale i podřídit, při společných činnostech se domlouvá a spolupracuje; v běžných situacích uplatňuje základní společenské návyky a pravidla společenského styku; je</li> </ul>	<ul style="list-style-type: none"> <li>• ochrana osobního soukromí a bezpečí ve vztazích s druhými dětmi i dospělými</li> <li>• rozvoj interaktivních a komunikativních dovedností verbálních i neverbálních</li> </ul>	<ul style="list-style-type: none"> <li>• bránit se projevům násilí jiného dítěte, ubližování, ponižování apod. odmítnout komunikaci, která je mu nepříjemná</li> <li>• vnímat, co si druhý přeje či potřebuje, vycházet mu vstříc (chovat se citlivě a ohleduplně k slabšímu či postiženému dítěti, mít ohled na druhého a soucítit s ním, nabídnout mu pomoc</li> </ul>

<p>schopné respektovat druhé, vyjednávat, přijímat a uzavírat kompromisy</p>		<p>apod.)</p> <ul style="list-style-type: none"> <li>• přirozeně a bez zábran komunikovat s druhým dítětem, navazovat a udržovat dětská přátelství</li> </ul>
<ul style="list-style-type: none"> <li>• ovládá dovednosti předcházející čtení a psaní</li> </ul>	<ul style="list-style-type: none"> <li>• osvojení si elementárních poznatků o znakových systémech a jejich funkci (abeceda, čísla)</li> <li>• rozvoj řečových schopností a jazykových dovedností receptivních (vnímání, naslouchání, porozumění) i produktivních (výslovnosti, vytváření pojmů, mluvního projevu, vyjadřování)</li> </ul>	<ul style="list-style-type: none"> <li>• rozlišovat některé obrazné symboly (piktogramy, orientační a dopravní značky, označení nebezpečí apod.) a porozumět jejich významu i jejich komunikativní funkci</li> <li>• poznat napsané své jméno</li> <li>• poznat některá písmena a číslice, popř. Slova</li> <li>• sledovat očima zleva doprava</li> <li>• poznat a vymyslet jednoduchá synonyma, homonyma a antonyma</li> <li>• sluchově rozlišovat začáteční a koncové slabiky a hlásky ve slovech</li> </ul>
<ul style="list-style-type: none"> <li>• napodobuje modely prosociálního chování a mezilidských vztahů, které nachází ve svém okolí</li> </ul>	<ul style="list-style-type: none"> <li>• vytváření prosociálních postojů (rozvoj sociální citlivosti, tolerance, respektu, přizpůsobivosti apod.)</li> <li>• rozvoj základních kulturně společenských postojů, návyků a dovedností dítěte,</li> </ul>	<ul style="list-style-type: none"> <li>• správně vyslovovat, ovládat dech, tempo i intonaci řeči</li> <li>• chápat, že všichni lidé (děti) mají stejnou hodnotu, přestože je každý jiný (jinak vypadá, jinak se chová, něco jiného umí či neumí apod.), že osobní, resp. osobnostní odlišnosti jsou přirozené</li> </ul>

	<p>rozvoj schopnosti proje- vovat se autenticky, cho- vat se autonomně, prosoci- ciálně a aktivně se přizpů- sobovat společenskému prostředí a zvládat jeho změny</p> <ul style="list-style-type: none"> <li>• posilování prosociál- ního chování ve vztahu k ostatním lidem (v rodině, v mateřské škole, v dětské herní skupině apod.)</li> </ul>	<ul style="list-style-type: none"> <li>• začlenit se do třídy a zařadit se mezi své vrstevníky, respek- tovat jejich rozdílné vlastnosti, schopnosti a dovednosti</li> <li>• pochopit, že každý má ve společenství (v rodině, ve třídě, v herní skupině) svou roli, podle které je třeba se chovat</li> <li>• dodržovat dohodnutá a pochopená pravidla vzájem- ného soužití a chování doma, v mateřské škole, na veřejnosti, dodržovat herní pravidla</li> </ul>
<ul style="list-style-type: none"> <li>• se chová při se- tkání s neznámými lidmi či v nezná- mých situacích obe- zřetně; nevhodné chování i komuni- kaci, která je mu ne- příjemná, umí od- mítnout</li> </ul>	<ul style="list-style-type: none"> <li>• osvojení si poznatků a dovedností potřebných k vykonávání jednodu- chých činností v péči o okolí při spoluvytváření zdravého a bezpečného prostředí a k ochraně dítěte před jeho nebezpečnými vlivy</li> </ul>	<ul style="list-style-type: none"> <li>• uvědomovat si nebezpečí, se kterým se může ve svém okolí setkat, a mít povědomí o tom, jak se prakticky chránit (vědět, jak se nebezpečí vy- hnout, kam se v případě potřeby obrátit o pomoc)</li> </ul>

## 6.6. ÚNOR

### INTEGROVANÝ BLOK: Objevujeme svět kolem nás

**Návrhy dílčích témat pro realizaci** (dílčí témata jsou volena pedagogy ve třídě s ohledem na věkovou kategorii dětí, potřeby dětí, zájmy dětí, podmínky třídy a reagující na aktuální dění kolem nás)

- Knížka plná pohádek
- Slavíme masopust (karneval)
- Až vyrostu, chci se stát... (řemesla a povolání)

Název integrovaného bloku	Objevujeme svět kolem nás	
<b>Oblast</b>	Dítě a jeho tělo, Dítě a jeho psychika, Dítě a ten druhý, Dítě a společnost, Dítě a svět	
<b>Charakteristika integrovaného bloku</b>	<ul style="list-style-type: none"> <li>• děti se seznamují se zimní tradicí masopustu, podílejí se na přípravě a realizaci oslav svátku v MŠ, v rodině i v našem městě.</li> <li>• uvědomění si tradic českého venkova</li> <li>• rozvíjení paměti a pozornosti</li> <li>• osvojení si dovedností důležitých k podpoře zdraví, bezpečí, osobní pohody i pohody prostředí</li> <li>• rozvíjet schopnosti vytvářet citové vztahy k okolí</li> <li>• osvojit si přiměřené praktické dovednosti v sebeobsluze</li> <li>• rozvíjení kreativity a fantazie</li> </ul>	
<b>Klíčové kompetence</b>	<b>Dílčí cíle</b>	<b>Očekávané výstupy</b>
<ul style="list-style-type: none"> <li>• si uvědomuje, že za sebe i své jednání odpovídá a nese důsledky</li> </ul>	<ul style="list-style-type: none"> <li>• vytvoření povědomí o mezilidských morálních hodnotách</li> </ul>	<ul style="list-style-type: none"> <li>• uvědomovat si, že ne všichni lidé respektují pravidla chování, že se mohou chovat neočekávaně, proti pravidlům,</li> </ul>

		<p>a tím ohrožovat pohodu i bezpečí druhých; odmítat společensky nežádoucí chování (např. lež, nespravedlnost, ubližování, lhostejnost či agresivitu), chránit se před ním a v rámci svých možností se bránit jeho důsledkům (vyhýbat se komunikaci s lidmi, kteří se takto chovají)</p> <ul style="list-style-type: none"> <li>• pochopit, že každý má ve společenství (v rodině, ve třídě, v herní skupině) svou roli, podle které je třeba se chovat</li> </ul>
<ul style="list-style-type: none"> <li>• dokáže rozpoznat a využívat vlastní silné stránky, poznávat svoje slabé stránky</li> </ul>	<ul style="list-style-type: none"> <li>• osvojení si poznatků o těle a jeho zdraví, o pohybových činnostech a jejich kvalitě</li> <li>• rozvoj pohybových schopností a zdokonalování dovedností v oblasti hrubé a jemné motoriky (koordinace a rozsahu pohybu, dýchání, koordinace ruky a oka apod.), ovládnutí pohybového aparátu a tělesných funkcí</li> </ul>	<ul style="list-style-type: none"> <li>• rozlišovat, co prospívá zdraví a co mu škodí; chovat se tak, aby v situacích pro dítě běžných a jemu známých neohrožovalo zdraví, bezpečí a pohodu svou ani druhých</li> <li>• pojmenovat části těla, některé orgány (včetně pohlavních), znát jejich funkce, mít povědomí o těle a jeho vývoji, (o narození, růstu těla a jeho proměnách), znát základní pojmy užívané ve spojení se zdravím, s pohybem a sportem</li> <li>• ovládat koordinaci ruky a oka, zvládat jemnou motoriku (zacházet s předměty denní potřeby, s drobnými</li> </ul>

		<ul style="list-style-type: none"> <li>• pomůckami, s nástroji, náčiním a materiálem, zacházet s grafickým a výtvarným materiálem, např. s tužkami, barvami, nůžkami, papírem, modelovací hmotou, zacházet s jednoduchými hudebními nástroji apod.)</li> <li>• koordinovat lokomoci a další polohy a pohyby těla, sladit pohyb s rytmem a hudbou</li> <li>• zvládnout základní pohybové dovednosti a prostorovou orientaci, běžné způsoby pohybu v různém prostředí (zvládat překážky, házet a chytat míč, užívat různé náčiní, pohybovat se ve skupině dětí, pohybovat se na sněhu, ledu, ve vodě, v písku)</li> </ul>
<ul style="list-style-type: none"> <li>• má elementární poznatky o světě lidí, kultury, přírody i techniky, který dítě obklopuje, o jeho rozmanitostech a proměnách; orientuje se v řádu a dění v prostředí, ve kterém žije</li> </ul>	<ul style="list-style-type: none"> <li>• vytvoření povědomí o vlastní sounáležitosti se světem, se živou a neživou přírodou, lidmi, společnostmi, planetou Zemí</li> <li>• rozvoj schopnosti přizpůsobovat se podmínkám vnějšího prostředí i jeho změnám</li> </ul>	<ul style="list-style-type: none"> <li>• pomáhat pečovat o okolní životní prostředí (dbát o pořádek a čistotu, nakládat vhodným způsobem s odpady, starat se o rostliny, spoluvytvářet pohodu prostředí, chránit přírodu v okolí, živé tvory apod.)</li> <li>• osvojit si elementární poznatky o okolním prostředí, které jsou dítěti blízké, pro ně smysluplné a přínosné, zajímavé a jemu pochopitelné a</li> </ul>

		<p>využitelné pro další učení a životní praxi</p> <ul style="list-style-type: none"> <li>všímat si změn a dění v nejbližším okolí</li> </ul>
<ul style="list-style-type: none"> <li>domlouvá se gesty i slovy, rozlišuje některé symboly, rozumí jejich významu i funkci</li> </ul>	<ul style="list-style-type: none"> <li>rozvoj komunikativních dovedností (verbálních i neverbálních) a kultivovaného projevu</li> </ul>	<ul style="list-style-type: none"> <li>domluvit se slovy i gesty, improvizovat</li> </ul>
<ul style="list-style-type: none"> <li>odhaduje rizika svých nápadů, jde za svým záměrem, ale také dokáže měnit cesty a přizpůsobovat se daným okolnostem</li> </ul>	<ul style="list-style-type: none"> <li>poznávání sebe sama, rozvoj pozitivních citů ve vztahu k sobě (uvědomění si vlastní identity, získání sebevědomí, sebedůvěry, osobní spokojenosti)</li> </ul>	<ul style="list-style-type: none"> <li>přijímat pozitivní ocenění i svůj případný neúspěch a vyrovnat se s ním, učit se hodnotit svoje osobní pokroky</li> <li>uvědomovat si své možnosti i limity (své silné i slabé stránky)</li> <li>rozhodovat o svých činnostech</li> <li>uvědomovat si svou samostatnost, zaujímat vlastní názory a postoje a vyjadřovat je</li> </ul>
<ul style="list-style-type: none"> <li>si uvědomuje svá práva i práva druhých, učí se je hájit a respektovat; chápe, že všichni lidé mají stejnou hodnotu</li> </ul>	<ul style="list-style-type: none"> <li>osvojení si elementárních poznatků, schopností a dovedností důležitých pro navazování a rozvíjení vztahů dítěte k druhým lidem</li> </ul>	<ul style="list-style-type: none"> <li>chápat, že všichni lidé (děti) mají stejnou hodnotu, přestože je každý jiný (jinak vypadá, jinak se chová, něco jiného umí či neumí apod.), že osobní, resp. osobnostní odlišnosti jsou přirozené</li> </ul>
<ul style="list-style-type: none"> <li>dbá na osobní zdraví a bezpečí svoje i druhých,</li> </ul>	<ul style="list-style-type: none"> <li>osvojení si poznatků a dovedností důležitých k podpoře zdraví,</li> </ul>	<ul style="list-style-type: none"> <li>mít povědomí o některých způsobech ochrany osobního zdraví a bezpečí a o tom, kde</li> </ul>

chová se odpovědně s ohledem na zdravé a bezpečné okolní prostředí (přírodní i společenské)	bezpečí, osobní pohody i pohody prostředí	v případě potřeby hledat pomoc (kam se obrátit, koho přivolat, jakým způsobem apod.) <ul style="list-style-type: none"><li>• mít povědomí o významu péče o čistotu a zdraví, o významu aktivního pohybu a zdravé výživy</li></ul>
---	---	--

## 6.7. BŘEZEN

### INTEGROVANÝ BLOK: Vítáme jaro

**Návrhy dílčích témat pro realizaci** (díličí témata jsou volena pedagogy ve třídě s ohledem na věkovou kategorii dětí, potřeby dětí, zájmy dětí, podmínky třídy a reagující na aktuální dění kolem nás)

- Z pohádky do pohádky (Březen, měsíc knihy)
- Nesem, nesem smrtku (Vítání jara)
- Petrklíč, k jaru klíč
- Hody, hody doprovody

<b>Název integrovaného bloku</b>	<b>Vítáme jaro</b>	
<b>Oblast</b>	Dítě a jeho tělo, Dítě a jeho psychika, Dítě a ten druhý, Dítě a společnost, Dítě a svět	
<b>Charakteristika integrovaného bloku</b>	<ul style="list-style-type: none"> <li>• seznámení s tradicemi, svátky, rozvoj poznatků o jarních lidových tradicích</li> <li>• vnímat krásy jara</li> <li>• porozumět společenskému a přírodnímu světu</li> <li>• seznamovat se s charakteristickými rysy jarní přírody a typickými jarními činnostmi</li> <li>• pochopení proměn v přírodě</li> <li>• rozvíjet pocit sounáležitosti s přírodou poznávat jarní květiny</li> <li>• probouzet zájem a zvědavost dítěte</li> </ul>	
<b>Klíčové kompetence</b>	<b>Díličí cíle</b>	<b>Očekávané výstupy</b>
<ul style="list-style-type: none"> <li>• ovládá řeč, hovoří ve vhodné</li> </ul>	<ul style="list-style-type: none"> <li>• rozvoj a kultivace mravního i estetického</li> </ul>	<ul style="list-style-type: none"> <li>• respektovat předem vyjasněná a pochopená pravidla,</li> </ul>

<p>formulovaných větách, samostatně vyjadřuje své myšlenky, sdělení, otázky i odpovědi, rozumí slyšenému, slovně reaguje a vede smysluplný dialog</p>	<p>vnímání, cítění a prožívání</p> <ul style="list-style-type: none"> <li>rozvoj společenského i estetického vkusu</li> </ul>	<p>přijímat vyjasněné a zdůvodněné povinnosti</p> <ul style="list-style-type: none"> <li>zachytit a vyjádřit své prožitky (slovně, výtvarně, pomocí hudby, hudebně pohybovou či dramatickou improvizací apod.)</li> <li>vnímat umělecké a kulturní podněty, pozorně poslouchat, sledovat se zájmem literární, dramatické či hudební představení a hodnotit svoje zážitky (říci, co bylo zajímavé, co je zaujalo)</li> <li>zachycovat skutečnosti ze svého okolí a vyjadřovat své představy pomocí různých výtvarných dovedností a technik (kreslit, používat barvy, modelovat, konstruovat, tvořit z papíru, tvořit a vyrábět z různých jiných materiálů, z přírodnin aj.)</li> </ul>
<ul style="list-style-type: none"> <li>uplatňuje získanou zkušenost v praktických situacích a v dalším učení</li> </ul>	<ul style="list-style-type: none"> <li>posilování přirozených poznávacích citů (zvědavosti, zájmu, radosti z objevování apod.)</li> </ul>	<ul style="list-style-type: none"> <li>přemýšlet, vést jednoduché úvahy a to, o čem přemýšlí a uvažuje, také vyjádřit</li> <li>zaměřovat se na to, co je z poznávacího hlediska důležité (odhalovat podstatné znaky, vlastnosti předmětů, nacházet společné znaky, podobu a rozdíl, charakteristické rysy předmětů či jevů a vzájemné souvislosti mezi nimi)</li> </ul>

<ul style="list-style-type: none"> <li>• má elementární poznatky o světě lidí, kultury, přírody i techniky, který dítě obklopuje, o jeho rozmanitostech a proměnách</li> <li>• orientuje se v řádu a dění v prostředí, ve kterém žije</li> </ul>	<ul style="list-style-type: none"> <li>• seznamování se světem lidí, kultury a umění, osvojení si základních poznatků o prostředí, v němž dítě žije</li> <li>• vytváření elementárního povědomí o širším přírodním, kulturním i technickém prostředí, o jejich rozmanitosti, vývoji a neustálých proměnách</li> </ul>	<ul style="list-style-type: none"> <li>• vnímat umělecké a kulturní podněty, pozorně poslouchat, sledovat se zájmem literární, dramatické či hudební představení a hodnotit svoje zážitky (říci, co bylo zajímavé, co je zaujalo)</li> <li>• vyjadřovat se prostřednictvím hudebních a hudebně pohybových činností, zvládat základní hudební dovednosti vokální i instrumentální (zazpívat píseň, zacházet s jednoduchými hudebními nástroji, sledovat a rozlišovat rytmus)</li> <li>• osvojovat si elementární poznatky o okolním prostředí, které jsou dítěti blízké, pro ně smysluplné a přínosné, zajímavé a jemu pochopitelné a využitelné pro další učení a životní praxi</li> <li>• mít povědomí o širším společenském, věcném, přírodním, kulturním i technickém prostředí i jeho dění v rozsahu praktických zkušeností a dostupných praktických ukázek v okolí dítěte</li> </ul>
<ul style="list-style-type: none"> <li>• domlouvá se gesty i slovy, rozlišuje některé</li> </ul>	<ul style="list-style-type: none"> <li>• vytváření základů pro práci s informacemi</li> </ul>	<ul style="list-style-type: none"> <li>• vědomě využívat všech smyslů, záměrně pozorovat, postřehovat, všítat si (nového,</li> </ul>

<p>symboly, rozumí jejich významu i funkci</p>		<p>změněného, chybějícího)</p> <ul style="list-style-type: none"> <li>• chápat prostorové pojmy (vpravo, vlevo, dole, nahoře, uprostřed, za, pod, nad, u, vedle, mezi apod.), elementární časové pojmy (teď, dnes, včera, zítra, ráno, večer, jaro, léto, podzim, zima, rok), orientovat se v prostoru i v rovině, částečně se orientovat v čase</li> </ul>
<ul style="list-style-type: none"> <li>• odhaduje rizika svých nápadů, jde za svým záměrem, ale také dokáže měnit cesty a přizpůsobovat se daným okolnostem</li> </ul>	<ul style="list-style-type: none"> <li>• osvojení si poznatků o těle a jeho zdraví, o pohybových činnostech a jejich kvalitě</li> </ul>	<ul style="list-style-type: none"> <li>• zachovávat správné držení těla</li> <li>• zvládat základní pohybové dovednosti a prostorovou orientaci, běžné způsoby pohybu v různém prostředí (zvládat překážky, házet a chytat míč, užívat různé náčiní, pohybovat se ve skupině dětí, pohybovat se na sněhu, ledu, ve vodě, v písku)</li> <li>• koordinovat lokomoci a další polohy a pohyby těla, sladit pohyb s rytmem a hudbou</li> </ul>
<ul style="list-style-type: none"> <li>• klade otázky a hledá na ně odpovědi, aktivně si všímá, co se kolem něho děje</li> <li>• chce porozumět věcem, jevům a dějům, které kolem sebe vidí</li> </ul>	<ul style="list-style-type: none"> <li>• vytváření pozitivního vztahu k intelektuální činností a k učení, podpora a rozvoj zájmu o učení</li> </ul>	<ul style="list-style-type: none"> <li>• vnímat, že je zajímavé dozvídat se nové věci, využívat zkušeností k učení</li> <li>• postupovat a učit se podle pokynů a instrukcí</li> <li>• naučit se nazpaměť krátké texty, úmyslně si zapamatovat a vybavit</li> </ul>

<ul style="list-style-type: none"> <li>• poznává, že se může mnohému naučit, raduje se z toho, co samo dokázalo a zvládlo</li> </ul>		
<ul style="list-style-type: none"> <li>• ví, že lidé se do- rozumívají i jinými jazyky a že je možno se jim učit; má vytvořeny elementární předpoklady k učení se cizímu jazyku</li> </ul>	<ul style="list-style-type: none"> <li>• vytváření povědomí o existenci ostatních kultur a národností</li> <li>• poznávání jiných kultur</li> </ul>	<ul style="list-style-type: none"> <li>• porozumět běžným neverbálním projevům citových prožitků a nálad druhých</li> <li>• chovat se zdvořile, přistupovat k druhým lidem, k dospělým i k dětem, bez předsudků, s úctou k jejich osobě, vážit si jejich práce a úsilí</li> <li>• vnímat, že svět má svůj řád, že je rozmanitý a pozoruhodný, nekonečně pestrý a různorodý – jak svět přírody, tak i svět lidí (mít elementární povědomí o existenci různých národů a kultur, různých zemích, o planetě Zemi, vesmíru apod.)</li> </ul>
<ul style="list-style-type: none"> <li>• ví, že není jedno, v jakém prostředí žije, uvědomuje si, že se svým chováním na něm podílí a že je může ovlivnit</li> </ul>	<ul style="list-style-type: none"> <li>• seznamování s místem a prostředím, ve kterém dítě žije, a vytváření pozitivního vztahu k němu</li> </ul>	<ul style="list-style-type: none"> <li>• orientovat se bezpečně ve známém prostředí i v životě tohoto prostředí (doma, v budově mateřské školy, v blízkém okolí)</li> <li>• zvládat běžné činnosti a požadavky kladené na dítě i jednoduché praktické situace, které se doma a v mateřské škole opakují, chovat se přiměřeně a</li> </ul>

		<p>bezpečně doma i na veřejnosti (na ulici, na hřišti, v obchodě, u lékaře apod.)</p> <ul style="list-style-type: none"><li>• všimát si změn a dění v nejbližším okolí</li></ul>
--	--	--

## 6.8. DUBEN

### INTEGROVANÝ BLOK: Zima byla krátká, vstávejte zvířátka

**Návrhy dílčích témat pro realizaci** (díličí témata jsou volena pedagogy ve třídě s ohledem na věkovou kategorii dětí, potřeby dětí, zájmy dětí, podmínky třídy a reagující na aktuální dění kolem nás)

- Zvířata na statku a jejich mláďata
- Země má svátek (ekologie a třídění odpadů)
- Jaro v trávě (hmyz)
- U potoků, řek, rybníků
- Čarodějnický rej

Název integrovaného bloku	Zima byla krátká, vstávejte zvířátka	
Oblast	Dítě a jeho tělo, Dítě a jeho psychika, Dítě a ten druhý, Dítě a společnost, Dítě a svět	
Charakteristika integrovaného bloku	<ul style="list-style-type: none"> <li>• seznámit se s procesem zrození, poznávat zvířata, mláďata</li> <li>• posilovat radost z objevovaného</li> <li>• rozvíjet komunikativní dovednosti a kultivovaný projev</li> <li>• vytvářet aktivní postoje ke světu, k životu</li> <li>• využívat příznivých klimatických podmínek k maximálnímu pobytu venku a přirozenému</li> <li>• pozorování okolní přírody</li> <li>• ochrana životního prostředí</li> <li>• uvědomění si vlastní sounáležitost se světem</li> </ul>	
Klíčové kompetence	Dílčí cíle	Očekávané výstupy
<ul style="list-style-type: none"> <li>• má smysl pro povinnost ve hře,</li> </ul>	<ul style="list-style-type: none"> <li>• poznávání pravidel společenského soužití</li> </ul>	<ul style="list-style-type: none"> <li>• uvědomovat si, že ne všichni lidé respektují pravidla</li> </ul>

<p>práci i učení</p> <ul style="list-style-type: none"> <li>• k úkolům a povinnostem přistupuje odpovědně</li> <li>• váží si práce i úsilí druhých</li> </ul>	<p>a jejich spoluvytváření v rámci přirozeného sociokulturního prostředí, porozumění základním projevům neverbální komunikace obvyklým v tomto prostředí</p> <ul style="list-style-type: none"> <li>• seznamování s pravidly chování ve vztahu k druhému</li> <li>• osvojení si elementárních poznatků, schopností a dovedností důležitých pro navazování a rozvíjení vztahů dítěte k druhým lidem</li> </ul>	<p>chování, že se mohou chovat neočekávaně, proti pravidlům, a tím ohrožovat pohodu i bezpečí druhých; odmítat společensky nežádoucí chování (např. lež, nespravedlnost, ubližování, lhostejnost či agresivitu), chránit se před ním a v rámci svých možností se bránit jeho důsledkům (vyhýbat se komunikaci s lidmi, kteří se takto chovají)</p> <ul style="list-style-type: none"> <li>• dodržovat pravidla her a jiných činností, jednat spravedlivě, hrát fěr</li> <li>• dodržovat dohodnutá a pochopená pravidla vzájemného soužití a chování doma, v mateřské škole, na veřejnosti, dodržovat herní pravidla</li> </ul>
<ul style="list-style-type: none"> <li>• zpřesňuje si početní představy, užívá číselných a matematických pojmů, vnímá elementární matematické souvislosti</li> </ul>	<ul style="list-style-type: none"> <li>• rozvoj, zpřesňování a kultivace smyslového vnímání, přechod od konkrétně názorného myšlení k myšlení slovně-logickému (pojmovému), rozvoj paměti a pozornosti, přechod od bezděčných forem těchto funkcí k úmyslným, rozvoj a kultivace představivosti a fantazie</li> </ul>	<ul style="list-style-type: none"> <li>• chápat prostorové pojmy (vpravo, vlevo, dole, nahoře, uprostřed, za, pod, nad, u, vedle, mezi apod.), elementární časové pojmy (teď, dnes, včera, zítra, ráno, večer, jaro, léto, podzim, zima, rok), orientovat se v prostoru i v rovině, částečně se orientovat v čase</li> <li>• chápat základní číselné a matematické pojmy, elementární matematické souvislosti a podle potřeby je prakticky</li> </ul>

		využívat (porovnávat, uspořádat a třídit soubory předmětů podle určitého pravidla, orientovat se v elementárním počtu cca do šesti, chápat číselnou řadu v rozsahu první desítky, poznat více, stejně, méně, první, poslední apod.)
<ul style="list-style-type: none"> <li>• průběžně rozšiřuje svou slovní zásobu a aktivně ji používá k dokonalejší komunikaci s okolím</li> </ul>	<ul style="list-style-type: none"> <li>• rozvoj schopnosti sebeovládání</li> <li>• rozvoj řečových schopností a jazykových dovedností receptivních (vnímání, naslouchání, porozumění) i produktivních (výslovnosti, vytváření pojmů, mluvního projevu, vyjadřování)</li> </ul>	<ul style="list-style-type: none"> <li>• záměrně se soustředit na činnost a udržet pozornost</li> <li>• vyvinout volní úsilí, soustředit se na činnost a její dokončení</li> <li>• popsat situaci (skutečnou, podle obrázku)</li> <li>• sledovat a vyprávět příběh, pohádku</li> <li>• učit se nová slova a aktivně je používat (ptát se na slova, kterým nerozumí)</li> <li>• pojmenovat většinu toho, čím je obklopeno</li> </ul>
<ul style="list-style-type: none"> <li>• zajímá se o druhé i o to, co se kolem děje; je otevřené aktuálnímu dění</li> </ul>	<ul style="list-style-type: none"> <li>• posilování prosociálního chování ve vztahu k ostatním lidem (v rodině, v mateřské škole, v dětské herní skupině apod.)</li> </ul>	<ul style="list-style-type: none"> <li>• respektovat potřeby jiného dítěte, dělit se s ním o hračky, pomůcky, pamlsky, rozdělit si úkol s jiným dítětem apod.</li> <li>• spolupracovat s ostatními</li> </ul>
<ul style="list-style-type: none"> <li>• chápe, že vyhýbat se řešení problémů nevede</li> </ul>	<ul style="list-style-type: none"> <li>• získání schopnosti záměrně řídit svoje chování a ovlivňovat vlastní</li> </ul>	<ul style="list-style-type: none"> <li>• vyvinout volní úsilí, soustředit se na činnost a její dokončení</li> </ul>

<p>k cíli, ale že jejich včasné a uvážlivé řešení je naopak výhodou; uvědomuje si, že svou aktivitou a iniciativou může situaci ovlivnit</p>	<p>situaci</p> <ul style="list-style-type: none"> <li>rozvoj schopnosti sebeovládání</li> </ul>	<ul style="list-style-type: none"> <li>záměrně se soustředit na činnost a udržet pozornost</li> </ul>
<ul style="list-style-type: none"> <li>chápe, že zájem o to, co se kolem děje, činnost, pracovitost a podnikavost jsou přínosem a že naopak lhostejnost, nevládnost, pohodlnost a nízká aktivita mají svoje nepříznivé důsledky</li> </ul>	<ul style="list-style-type: none"> <li>vytvoření povědomí o vlastní sounáležitosti se světem, se živou a neživou přírodou, lidmi, společnostmi, planetou Zemí</li> <li>osvojení si poznatků a dovedností potřebných k vykonávání jednoduchých činností v péči o okolí při spoluvytváření zdravého a bezpečného prostředí a k ochraně dítěte před jeho nebezpečnými vlivy</li> </ul>	<ul style="list-style-type: none"> <li>pomáhat pečovat o okolní životní prostředí (dbát o pořádek a čistotu, nakládat vhodným způsobem s odpady, starat se o rostliny, spoluvytvářet pohodu prostředí, chránit přírodu v okolí, živé tvory apod.)</li> <li>vnímat, že svět má svůj řád, že je rozmanitý a pozoruhodný, nekonečně pestrý a různorodý – jak svět přírody, tak i svět lidí (mít elementární povědomí o existenci různých národů a kultur, různých zemích, o planetě Zemi, vesmíru apod.)</li> <li>zvládat běžné činnosti a požadavky na dítě kladené i jednoduché praktické situace, které se doma a v mateřské škole opakují, chovat se přiměřeně a bezpečně doma i na veřejnosti (na ulici, na hřišti, v obchodě, u lékaře apod.)</li> </ul>

<ul style="list-style-type: none"><li>• nebojí se chybovat, pokud nachází pozitivní ocenění nejen za úspěch, ale také za snahu</li></ul>	<ul style="list-style-type: none"><li>• osvojení si věku přiměřených praktických dovedností</li></ul>	<ul style="list-style-type: none"><li>• zvládnout sebeobsluhu, uplatňovat základní kulturně hygienické a zdravotně preventivní návyky (starat se o osobní hygienu, přijímat stravu a tekutinu, umět stolovat, postarat se o sebe a své osobní věci, oblékat se, svlékat, obouvat apod.)</li></ul>
--	---	---

## 6.9. KVĚTEN

### INTEGROVANÝ BLOK: Moje rodina

**Návrhy dílčích témat pro realizaci** (dílčí témata jsou volena pedagogy ve třídě s ohledem na věkovou kategorii dětí, potřeby dětí, zájmy dětí, podmínky třídy a reagující na aktuální dění kolem nás)

- Maminky mají svátek
- Moje rodina a domov
- Naše země
- Školková olympiád

Název integrovaného bloku	Moje rodina	
Oblast	Dítě a jeho tělo, Dítě a jeho psychika, Dítě a ten druhý, Dítě a společnost, Dítě a svět	
Charakteristika integrovaného bloku	<ul style="list-style-type: none"> <li>• děti se seznámí s názvy a jmény členů rodiny, pochopí sounáležitost ke své rodině a jejím členům. Seznámí se se vztahy v rodině a širší společnosti.</li> </ul>	
Klíčové kompetence	Dílčí cíle	Očekávané výstupy
<ul style="list-style-type: none"> <li>• odhaduje své síly, učí se hodnotit svoje osobní pokroky i oceňovat výkony druhých</li> </ul>	<ul style="list-style-type: none"> <li>• osvojení si poznatků o těle a jeho zdraví, o pohybových činnostech a jejich kvalitě</li> <li>• rozvoj fyzické i psychické zdatnosti</li> </ul>	<ul style="list-style-type: none"> <li>• rozlišovat, co prospívá zdraví a co mu škodí; chovat se tak, aby v situacích pro dítě běžných a jemu známých neohrožovalo zdraví, bezpečí a pohodu svou ani druhých</li> <li>• vědomě napodobit jednoduchý pohyb podle vzoru a přizpůsobit jej podle pokynu</li> <li>• koordinovat lokomoci</li> </ul>

		a další polohy a pohyby těla, sladit pohyb s rytmem a hudbou
<ul style="list-style-type: none"> <li>dovede využít informativní a komunikativní prostředky, se kterými se běžně setkává (knížky, encyklopedie, počítač, audiovizuální technika, telefon atp.)</li> </ul>	<ul style="list-style-type: none"> <li>vytváření pozitivního vztahu k intelektuálním činnostem a k učení, podpora a rozvoj zájmu o učení</li> <li>osvojení si poznatků a dovedností potřebných k vykonávání jednoduchých činností v péči o okolí při spoluvytváření zdravého a bezpečného prostředí a k ochraně dítěte před jeho nebezpečnými vlivy</li> </ul>	<ul style="list-style-type: none"> <li>nalézat nová řešení nebo alternativní k běžným</li> <li>řešit problémy, úkoly a situace, myslet kreativně, předkládat „nápady“</li> <li>vnímat, že je zajímavé dozvídat se nové věci, využívat zkušeností k učení</li> <li>projevovat zájem o knihy, soustředěně poslouchat četbu, hudbu, sledovat divadlo, film, užívat telefon</li> <li>zacházet s běžnými předměty denní potřeby, hračkami, pomůckami, drobnými nástroji, sportovním náčiním a náradím, výtvarnými pomůckami a materiály, jednoduchými hudebními nástroji, běžnými pracovními pomůckami</li> </ul>
<ul style="list-style-type: none"> <li>chápe, že zájem o to, co se kolem děje, činnost, pracovitost a podnikavost jsou přínosem a že naopak lhostejnost, nevšímavost,</li> </ul>	<ul style="list-style-type: none"> <li>vytvoření základů aktivních postojů ke světu, k životu, pozitivních vztahů ke kultuře a umění, rozvoj dovedností umožňujících tyto vztahy a postoje vyjadřovat a projevovat</li> </ul>	<ul style="list-style-type: none"> <li>vyjadřovat se prostřednictvím hudebních a hudebně pohybových činností, zvládat základní hudební dovednosti vokální i instrumentální (zaspívat píseň, zacházet s jednoduchými hudebními nástroji, sledovat a rozlišovat rytmus)</li> </ul>

<p>pohodlnost a nízká aktivita mají svoje nepříznivé důsledky</p>		<ul style="list-style-type: none"> <li>• začlenit se do třídy a zařadit se mezi své vrstevníky, respektovat jejich rozdílné vlastnosti, schopnosti a dovednosti</li> <li>• rozlišovat aktivity, které mohou zdraví okolního prostředí podporovat a které je mohou poškozovat, všímat si nepořádků a škod, upozornit na ně</li> <li>• osvojit si elementární poznatky o okolním prostředí, které jsou dítěti blízké, pro ně smysluplné a přínosné, zajímavé a jemu pochopitelné a využitelné pro další učení a životní praxi</li> <li>• zvládat běžné činnosti a požadavky na dítě kladené i jednoduché praktické situace, které se doma a v mateřské škole opakují, chovat se přiměřeně a bezpečně doma i na veřejnosti (na ulici, na hřišti, v obchodě, u lékaře apod.)</li> </ul>
<ul style="list-style-type: none"> <li>• ví, že lidé se dorozumívají i jinými jazyky a že je možno se jim učit; má vytvořeny</li> </ul>	<ul style="list-style-type: none"> <li>• vytváření povědomí o existenci ostatních kultur a národností</li> <li>• seznamování se světem lidí, kultury</li> </ul>	<ul style="list-style-type: none"> <li>• chápat, že všichni lidé (děti) mají stejnou hodnotu, přestože je každý jiný (jinak vypadá, jinak se chová, něco jiného umí či neumí apod.),</li> </ul>

<p>elementární předpoklady k učení se cizímu jazyku</p>	<p>a umění, osvojení si základních poznatků o prostředí, v němž dítě žije</p> <ul style="list-style-type: none"> <li>• poznávání jiných kultur</li> </ul>	<p>že osobní, resp. osobnostní odlišnosti jsou přirozené</p> <ul style="list-style-type: none"> <li>• uplatňovat své individuální potřeby, přání a práva s ohledem na druhého (obhajovat svůj postoj nebo názor, respektovat jiný postoj či názor), přijímat a uzavírat kompromisy, řešit konflikt dohodou</li> <li>• uvědomovat si svá práva ve vztahu k druhému, přiznávat stejná práva druhým a respektovat je</li> <li>• adaptovat se na život ve škole, aktivně zvládat požadavky plynoucí z prostředí školy i jeho běžných proměn (vnímat základní pravidla jednání ve skupině, podílet se na nich a řídit se jimi, podřídit se rozhodnutí skupiny, přizpůsobit se společnému programu, spolupracovat, přijímat autoritu) a spoluvytvářet v tomto společenství prostředí pohody</li> <li>• být citlivé ve vztahu k živým bytostem, k přírodě i k věcem</li> <li>• chápat, že všichni lidé (děti) mají stejnou hodnotu, přestože je každý jiný (jinak vypadá,</li> </ul>
---	---	---

		jinak se chová, něco jiného umí či neumí apod.), že osobní, resp. osobnostní odlišnosti jsou přirozené
<ul style="list-style-type: none"> <li>• chápe, že nespravedlnost, ubližování, ponižování, lhostejnost, agresivita a násilí se nevyplácí a že vzniklé konflikty je lépe řešit dohodou; dokáže se bránit projevům násilí jiného dítěte, ponižování a ubližování</li> </ul>	<ul style="list-style-type: none"> <li>• vytvoření základů aktivních postojů ke světu, k životu, pozitivních vztahů ke kultuře a umění, rozvoj dovedností umožňujících tyto vztahy a postoje vyjadřovat a projevovat</li> <li>• vytvoření povědomí o mezilidských morálních hodnotách</li> <li>• rozvoj základních kulturně společenských postojů, návyků a dovedností dítěte, rozvoj schopnosti projevovat se autenticky, chovat se autonomně, prosociálně a aktivně se přizpůsobovat společenskému prostředí a zvládat jeho změny</li> </ul>	<ul style="list-style-type: none"> <li>• vyjadřovat se prostřednictvím hudebních a hudebně pohybových činností, zvládat základní hudební dovednosti vokální i instrumentální (zaspívat píseň, zacházet s jednoduchými hudebními nástroji, sledovat a rozlišovat rytmus)</li> <li>• začlenit se do třídy a zařadit se mezi své vrstevníky, respektovat jejich rozdílné vlastnosti, schopnosti a dovednosti</li> <li>• rozlišovat aktivity, které mohou zdraví okolního prostředí podporovat a které je mohou poškozovat, všimnout si nepořádků a škod, upozornit na ně</li> <li>• osvojit si elementární poznatky o okolním prostředí, které jsou dítěti blízké, pro ně smysluplné a přínosné, zajímavé a jemu pochopitelné a využitelné pro další učení a životní praxi</li> <li>• zvládat běžné činnosti</li> </ul>

		<p>a požadavky na dítě kladené i jednoduché praktické situace, které se doma a v mateřské škole opakují, chovat se přiměřeně a bezpečně doma i na veřejnosti (na ulici, na hřišti, v obchodě, u lékaře apod.)</p> <ul style="list-style-type: none"><li>• pochopit, že každý má ve společenství (v rodině, ve třídě, v herní skupině) svou roli, podle které je třeba se chovat</li><li>• uplatňovat návyky v základních formách společenského chování ve styku s dospělými i s dětmi (zdravit známé děti i dospělé, rozloučit se, poprosit, poděkovat, vzít si slovo až když druhý domluví, požádat o pomoc, vyslechnout sdělení, uposlechnout pokyn apod.)</li><li>• chovat se zdvořile, přistupovat k druhým lidem, k dospělým i k dětem, bez předsudků, s úctou k jejich osobě, vážit si jejich práce a úsilí</li></ul>
--	--	---

## 6.10. ČERVEN

### INTEGROVANÝ BLOK: Těšíme se na léto

**Návrhy dílčích témat pro realizaci** (díličí témata jsou volena pedagogy ve třídě s ohledem na věkovou kategorii dětí, potřeby dětí, zájmy dětí, podmínky třídy a reagující na aktuální dění kolem nás)

- Léto přichází
- Jedeme na výlet – zoo, příroda, u vody
- Loučíme se se školním rokem

<b>Název integrovaného bloku</b>	<b>Těšíme se na léto</b>	
<b>Oblast</b>	Dítě a jeho tělo, Dítě a jeho psychika, Dítě a ten druhý, Dítě a společnost, Dítě a svět	
<b>Charakteristika integrovaného bloku</b>	<ul style="list-style-type: none"> <li>• děti se seznámí s přírodou živou a neživou, její důležitostí pro člověka, jak o ní pečovat, seznámí se životem zvířat, ptáků v přírodě i v ZOO. Seznámí se se životem v jiných zemích</li> </ul>	
<b>Klíčové kompetence</b>	<b>Díličí cíle</b>	<b>Očekávané výstupy</b>
<ul style="list-style-type: none"> <li>• projevuje dětským způsobem citlivost a ohleduplnost k druhým, pomoc slabším, rozpozná nevhodné chování</li> <li>• vnímá nespravedlnost, ubližování, agresivitu a lhostejnost</li> </ul>	<ul style="list-style-type: none"> <li>• vytváření prosociálních postojů (rozvoj sociální citlivosti, tolerance, respektu, přizpůsobivosti apod.)</li> </ul>	<ul style="list-style-type: none"> <li>• vnímat, co si druhý přeje či potřebuje, vycházet mu vstříc (chovat se citlivě a ohleduplně k slabšímu či postiženému dítěti, mít ohled na druhého a soucítit s ním, nabídnout mu pomoc apod.)</li> <li>• porozumět běžným projevům vyjádření emocí a nálad</li> <li>• být citlivé ve vztahu</li> </ul>

		k živým bytostem, k přírodě i k věcem
<ul style="list-style-type: none"> <li>• ví, že lidé se dorozumívají i jinými jazyky a že je možno se jim učit</li> <li>• má vytvořeny elementární předpoklady k učení se cizímu jazyku</li> </ul>	<ul style="list-style-type: none"> <li>• poznávání jiných kultur</li> </ul>	<ul style="list-style-type: none"> <li>• chápat, že všichni lidé (děti) mají stejnou hodnotu, přestože je každý jiný (jinak vypadá, jinak se chová, něco jiného umí či neumí apod.), že osobní, resp. osobnostní odlišnosti jsou přirozené</li> </ul>
<ul style="list-style-type: none"> <li>• je schopno chápat, že lidé se různí, a umí být tolerantní k jejich odlišnostem a jedinečným</li> </ul>	<ul style="list-style-type: none"> <li>• rozvoj úcty k životu ve všech jeho formách</li> <li>• vytváření elementárního povědomí o širším přírodním, kulturním i technickém prostředí, o jejich rozmanitosti, vývoji a neustálých proměnách</li> </ul>	<ul style="list-style-type: none"> <li>• mít povědomí o širším společenském, věcném, přírodním, kulturním i technickém prostředí i jeho dění v rozsahu praktických zkušeností a dostupných praktických ukázek v okolí dítěte</li> <li>• osvojit si elementární poznatky o okolním prostředí, které jsou dítěti blízké, pro ně smysluplné a přínosné, zajímavé a jemu pochopitelné a využitelné pro další učení a životní praxi</li> </ul>
<ul style="list-style-type: none"> <li>• má základní dětskou představu o tom, co je v souladu se základními lidskými hodnotami a normami i co je</li> </ul>	<ul style="list-style-type: none"> <li>• rozvoj základních kulturně společenských postojů, návyků a dovedností dítěte, rozvoj schopnosti projevovat se autenticky, chovat se autonomně,</li> </ul>	<ul style="list-style-type: none"> <li>• chovat se a jednat na základě vlastních pohnutek a zároveň s ohledem na druhé</li> <li>• uvědomovat si, že ne všichni lidé respektují pravidla chování, že se mohou chovat neočekávaně, proti pravidlům,</li> </ul>

<p>s nimi v rozporu, a snaží se podle toho chovat</p>	<p>prosociálně a aktivně se přizpůsobovat společenskému prostředí a zvládat jeho změny</p> <ul style="list-style-type: none"> <li>rozvoj schopnosti žít ve společenství ostatních lidí (spolupracovat, spolupodílet se), přináležet k tomuto společenství (ke třídě, k rodině, k ostatním dětem) a vnímat a přijímat základní hodnoty v tomto společenství uznávané</li> <li>vytvoření povědomí o mezilidských morálních hodnotách</li> </ul>	<p>a tím ohrožovat pohodu i bezpečí druhých; odmítat společensky nežádoucí chování (např. lež, nespravedlnost, ubližování, lhostejnost či agresivitu), chránit se před ním a v rámci svých možností se bránit jeho důsledkům (vyhýbat se komunikaci s lidmi, kteří se takto chovají)</p> <ul style="list-style-type: none"> <li>uplatňovat návyky v základních formách společenského chování ve styku s dospělými i s dětmi (zdravit známé děti i dospělé, rozloučit se, poprosit, poděkovat, vzít si slovo až když druhý domluví, požádat o pomoc, vyslechnout sdělení, uposlechnout pokyn apod.)</li> <li>zacházet šetrně s vlastními i cizími pomůckami, hračkami, věcmi denní potřeby, s knížkami, s penězi apod.</li> </ul>
---	---	--

## 7. EVALUAČNÍ SYSTÉM

Evaluace je proces průběžného vyhodnocování vzdělávacích činností, situací, podmínek vzdělávání realizovaný uvnitř mateřské školy, který se odehrává v několika na sebe navazujících fázích. Poskytuje škole informace potřebné pro zlepšení fungování ŠVP PV. Prostřednictvím evaluace je umožněno lépe porozumět procesům, které ve škole probíhají a tyto procesy pak můžeme zpětně ovlivňovat. Evaluací zjistíme, co je ve škole vyhovující a co naopak nevhodné.

Evaluací vyhodnocujeme soulad ŠVP a požadavky RVP, integrované bloky, materiální, hygienické podmínky a podmínky psychohygieny. Dále se zaměřujeme na pedagogický styl a klima školy. Zapojujeme hodnocení práce všech zaměstnanců, sebehodnocení pedagogů, děti. Důležitá je hodnocení spolupráce s rodiči, dodržování vnitřních norem školy, pracovního řádu a pracovní náplně, vedení třídní a jiné svěřené dokumentace.

Jako prostředky evaluace využíváme rozhovory, diskuze, porady, monitoring, pozorování, kontrolní činnost, anketní lístky, poznatky z konzultací s rodiči, hodnotící zprávy, fotodokumentaci, videonahrávky, portfolio dítěte, přehled o rozvoji dítěte a postupu ve vzdělávání (didaktické listy, výkresy, výrobky) a analýza třídní a školní dokumentaci.

Autoevaluací zjišťujeme, jak se nám podařilo naplňovat cíle RVP a ŠVP, jakých oblastech dosahujeme dobrých výsledků, jak řešíme vzniklé problémy, zda navržená opatření vedou ke zlepšení. Získáváme také zpětnou vazbu o kvalitě činnosti, o zájmech dětí, jejich pokroku a schopnostech a mnohé další.

S rodiči vedeme neformální individuální konzultace, pracujeme s anketními lístky, setkáváme se na akcích mateřské školy, na třídních schůzkách, popř. zapojujeme rodiče do práce dětí.

Během školního roku průběžně vyhodnocujeme portfolia dětí, monitoring, fotodokumentaci, kontrolní činnost, pedagogické rady a třídní a školní dokumentaci. Dle potřeby vyhodnocujeme anketní lístky, konzultace s rodiči, porady a hodnotící zprávy.

Předměty evaluace	Prostředky evaluace	Časový plán	Týká se
Vyhodnocování ŠVP v souladu s RVP	Pracovní porady	Pracovní porady 2x za rok	Pedagogičtí pracovníci
Hodnocení integrovaných bloků	Rozhovory, pozorování	Po skončení bloků	Pedagogičtí pracovníci
Hodnocení podmínek materiálních, hygienických, psychohygieny	Pracovní porady, konzultace s psychologem, sebehodnocení	Každoročně, pracovní porady	Ředitelka, zástupkyně, učitelky ve třídách, provozní zaměstnanci
Pedagogický styl a klima školy	Pozorování	Průběžně	Ředitelka, zástupkyně všichni pracovníci
Hodnocení práce všech zaměstnanců, sebehodnocení pedagogů	Zpracování dílčích výsledků za celou školu	Dle potřeby, na pracovních poradách, v celoročním hodnocení školy	Ředitelka, zástupkyně, učitelky ve třídách
Hodnocení dětí	Portfolio dítěte, diagnostické sešity, diagnostika iSophi výkresy, výrobky, fotodokumentace	Průběžně	Ředitelka, zástupkyně, učitelky ve třídách
Spolupráce s rodiči	Rozhovory, anketní listky, rodičovské schůzky, den	Průběžně, dle potřeby	Ředitelka, zástupkyně,

	otevřených dveří, společné akce		učitelky ve třídách
Dodržování vnitřních norem školy, pracovního řádu a pracovní náplně	Kontrolní činnost	Průběžně	Ředitelka , zástupkyně
Vedení třídy a jiné dokumen- tace	Individuální rozhovory, pracovní porady	Průběžně, dle potřeby	Ředitelka, zástupkyně, učitelky ve třídách